

两亭

# 麟游县两亭镇国土空间规划

(2021-2035 年)

——公示稿——



两亭镇人民政府

# 前言

## PREFACE

为深入贯彻落实国土空间规划改革要求，践行习近平新时代中国特色社会主义思想，以推动高质量发展为主题主线，强化国土空间用途，提升空间治理能力。依据《中共中央 国务院关于建立国土空间规划体系并监督实施的若干意见》《中共陕西省委 陕西省人民政府关于加快建立并监督实施陕西省国土空间规划体系的实施意见》等文件精神 and 《陕西省国土空间规划（2021—2035年）》《宝鸡市国土空间总体规划（2021-2035年）》《麟游县国土空间总体规划（2021-2035年）》等相关要求，编制《麟游县两亭镇国土空间规划（2021-2035年）》（以下简称本规划）。

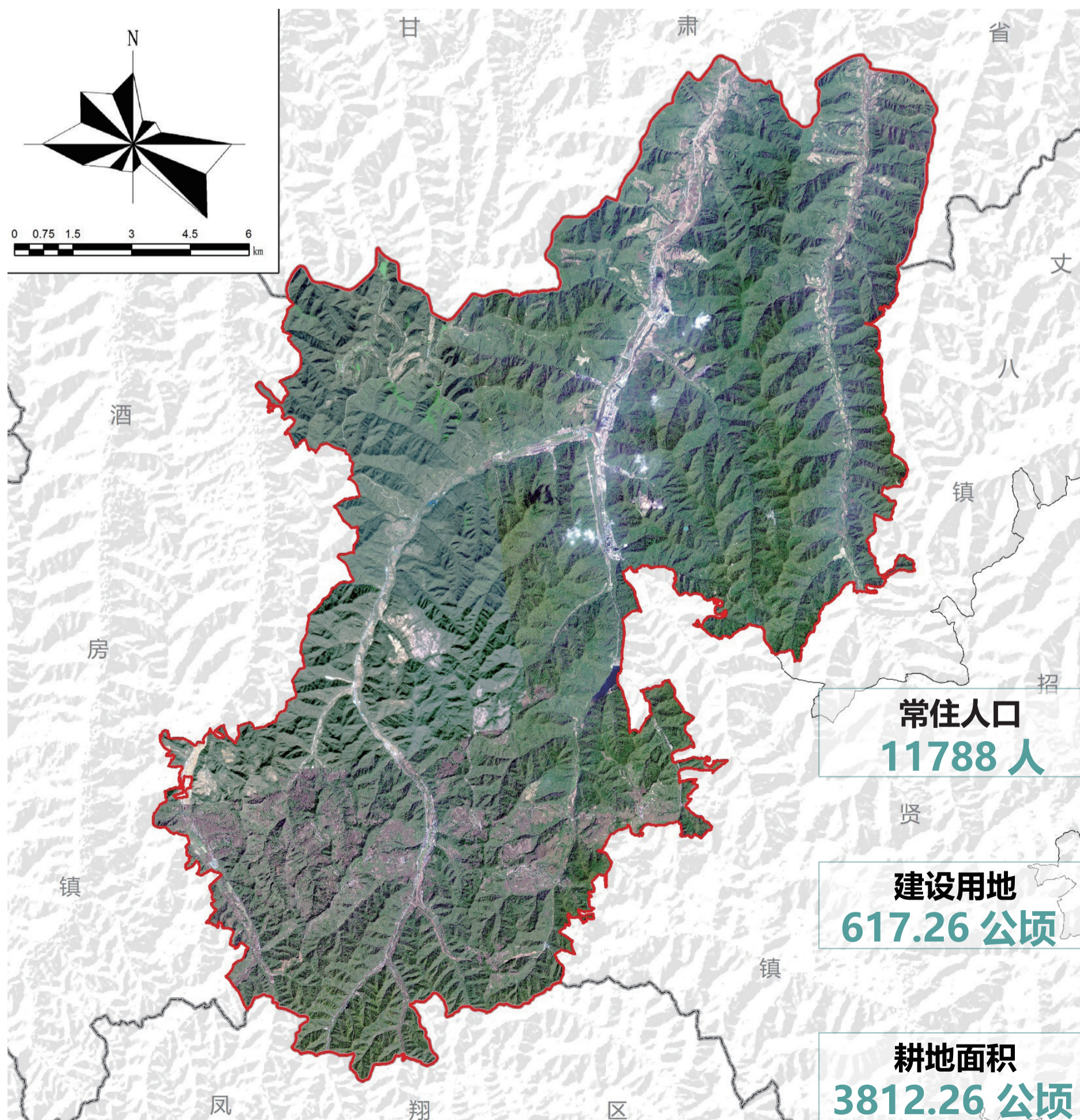
《规划》是对《麟游县国土空间总体规划（2021-2035年）》的细化落实，是规划期内两亭镇国土空间开发、保护、利用、修复和各类建设做出的总体安排部署，起到承上启下、协同与管控并举的作用，此规划对上是对市县级国土空间总体规划细化落实，注重上级规划指标的细化传导，对下是明确村级片区规划编制要求，指导村庄发展，是各类开发保护建设活动的基本依据，是编制详细规划和相关专项规划、实施国土空间用途管制的法定依据。

# 概况

两亭镇位于宝鸡市东北角，麟游县县域西部，两亭镇位于麟游县城以西 46 公里处，处于西安 2 小时都市圈边缘，南与凤翔区毗邻，北与甘肃省灵台县接壤，东西分别于本县的招贤镇、酒房镇相连。

规划层次分为全域、镇区两个层次。全域规划范围为麟游县两亭镇行政辖区范围内全部国土空间，土地总面积 269.48 平方公里。下辖 10 个行政村，分别为西坡村、天堂村、张家塬村、陈家沟村、崖窑村、水磨沟村、河滩村、叶家塬村、丰和寺村、两亭村。

规划期限为 2021 年 -2035 年，规划基期年为 2020 年，近期目标年为 2025 年，远期目标年为 2035 年。



# 目录

**01** 开发保护战略

**05** 国土综合整治与生态修复

**02** 国土空间总体格局

**06** 支撑保障体系

**03** 镇村体系和产业规划

**07** 镇区规划

**04** 自然资源保护与利用

**08** 规划传导与实施保障

# 01 开发保护战略



## 战略定位

根据两亭镇的资源禀赋、产业发展情况，以及相关规划对镇域发展的引导和定位，本次规划将两亭镇打造成为：

关中平原城市群能源发展基地  
关中地区工业旅游名镇  
麟游县生态农业、畜牧业示范镇  
麟游县经济副中心



# 规划目标

## 2025 年目标

到 2025 年，两亭镇国土空间总体格局有所优化，耕地和永久基本农田保护任务基本落实，生态服务功能有所提升，城乡建设水平提升，历史文化遗迹保护利用水平提升，基础设施服务水平提升。

## 2035 年目标

到 2035 年，两亭镇国土空间总体格局全面优化，粮食安全基础更加稳固，生态服务功能显著提升，三产融合程度大幅加强，生态空间自然优美、城乡空间集约节约、文化空间特色鲜明、支撑体系安全顺畅，全面实现两亭镇“工业重镇、商贸名镇、农业强镇、生态靓镇”的发展目标。



## 工业重镇

充分发挥煤炭资源优势，推动精细化工业发展，促进工业产业转型升级，实现“零碳能化产业示范区”建设，打造关中平原工业重镇。

丰富商贸模式，实现实体商贸与电子商贸平台同步构建，打造煤炭物流贸易、农产品贸易名镇。

## 商贸名镇



## 农业强镇

以高山冷链蔬菜产业为主，发展生态循环养殖、种植业，探索经济效益高且长期稳定种植的特色农作物品种，加强农旅结合，全面强化镇域农业发展，实现农民增收。

保证两天河、长益庙河、小庵川河水质全面达标，矿山修复全面完成，优化林区林种结构，探索森林碳汇经济交易新模式，打造两亭生态品牌。

## 生态靓镇



A scenic landscape featuring a lake, mountains, and a field of yellow flowers. The background shows a range of rugged, grey mountains with some snow patches under a cloudy sky. In the middle ground, a calm lake reflects the surrounding scenery. The foreground is a lush green field filled with numerous small yellow flowers. A large, smooth, grey rock sits in the middle of the field. A horizontal green line with arrowheads at both ends is positioned below the main text.

## 02 国土空间总体格局

## 落实三条控制线

落实最严格的生态环境保护制度、耕地保护制度和节约用地制度，将重要控制线作为调整经济结构、规划产业发展、推进城镇化不可逾越的红线。

### 落实耕地及永久基本农田保护红线



全镇落实耕地保护目标 3536.20 公顷，落实永久基本农田保护面积 2656.27 公顷，主要分布在镇域南部，川道区域内、有良好水利和水土保持设施的优质耕地。

### 落实城镇开发边界



两亭镇落实城镇开发边界 404.29公顷，占镇域国土面积的1.50%。集中建设区主要分布在两亭村、天堂村、崖窑村的川道地区。

## 划定其他重要控制



### 划定村庄建设边界

规划村庄建设边界总量控制在 408.06 公顷。



### 划定历史文化保护线

划定园子坪遗址核心保护范围和建设控制地带。保护范围面积 12.59 公顷，建设控制地带面积 29.76 公顷。

# 国土空间规划分区

## 一级规划分区

农田保护区

城镇发展区

生态控制区

乡村发展区

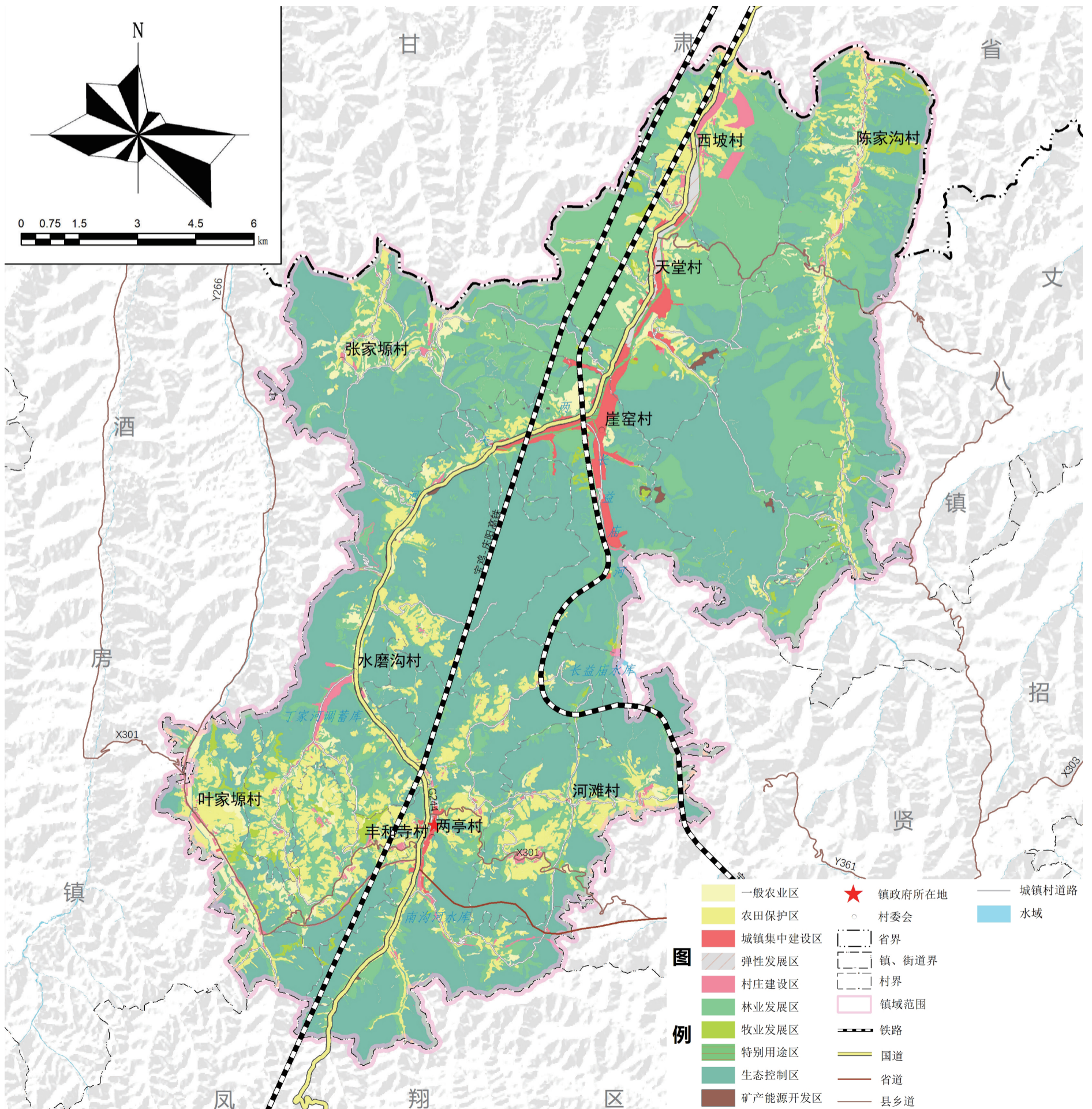
矿产能源发展区

## 二级规划分区

城镇集中建设区、城镇弹性发展区  
特别用途区

村庄建设区、一般农业区

林业发展区、牧业发展区



The background image is a scenic landscape. In the foreground, there is a lush green field filled with numerous small yellow wildflowers. A large, smooth, grey rock sits in the middle ground. In the background, a calm lake reflects the sky, with a range of rugged, grey mountains rising behind it. The sky is filled with soft, white clouds. The overall atmosphere is peaceful and natural.

# 03 镇村体系和产业规划

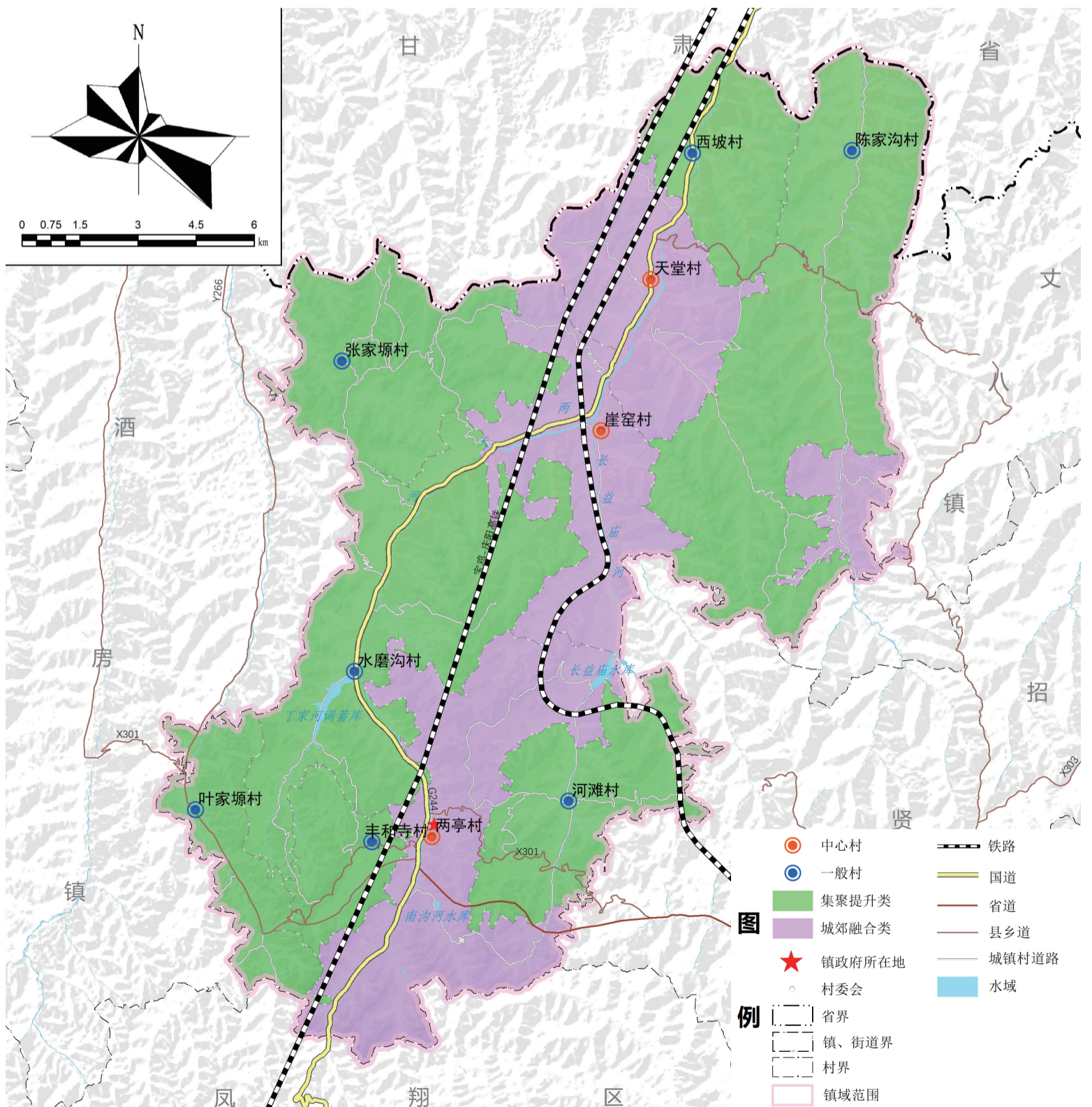


# 镇村体系

规划建立 “镇级—村级” 的镇村体系结构

镇村等级	个数	名称	人口规模	职能分工	村庄分类
镇级	3	崖窑村	> 10000	工业型	城郊融合类
		两亭村	2000-3000	综合服务型	城郊融合类
		天堂村	2000-3000	工业型	城郊融合类
村级	7	西坡村	1000-2000	工业型	集聚提升类
		叶家塬村	1000-2000	农业型	集聚提升类
		水磨沟村	2000-3000	农业型	集聚提升类
		河滩村	1000-2000	农业型	集聚提升类
		丰和寺村	1000-2000	农旅型	集聚提升类
		陈家沟村	< 1000	农业型	集聚提升类
		张家塬村	< 1000	农业型	集聚提升类

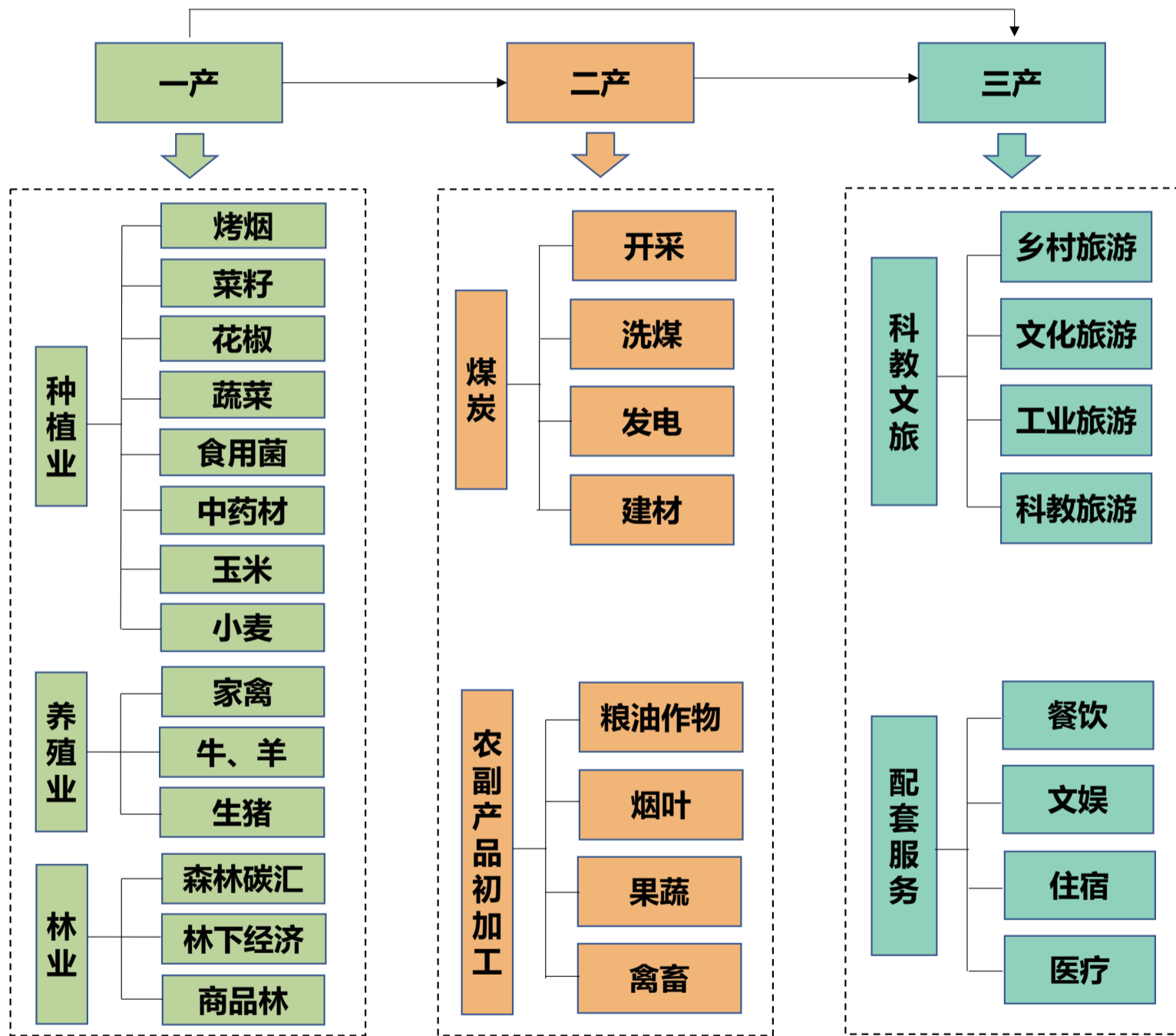
规划建立以两亭镇政府驻地的两亭村和崖窑村、天堂村三个镇级生活圈为带动引领镇域内其余7个村发展的镇村体系结构。



# 产业规划

## 产业发展思路

两亭镇主要以发展绿色、生态、循环、智慧为导向的煤炭能化产业，以农业为支撑，以工业旅游、科教旅游、乡村旅游为特色，延长产业链条，拓展产业功能，促进一二三产融合发展。





# 04 自然资源保护与利用

---

## 自然资源保护与利用

坚持保护优先，保护各类自然资源，实施河湖水系与湿地、森林、生态廊道及生态节点等生态修复工程。

### 耕地资源保护与利用

- ✓ 落实耕地和永久基本农田保护任务
- ✓ 耕地质量提升
- ✓ 耕地后备资源

### 建设用地节约集约利用

- ✓ 实行建设用地总量和强度双控
- ✓ 提高城镇建设用地集约化程度
- ✓ 推进农村建设用地节约集约利用

### 水资源保护与利用

- ✓ 确定水资源保护配置，优化用水结构
- ✓ 强化水资源保护
- ✓ 提升水系服务能力

### 林草资源保护与利用

- ✓ 明确林草资源保护目标
- ✓ 开展重点林区保护
- ✓ 实施林地用途管制

### 矿产资源保护利用

- ✓ 矿产资源开发保护目标
- ✓ 建立矿产资源开发保护措施





# 05 国土综合整治与生态修复



## 国土综合整治



### 农用地整治

**低效农用地整治**——对镇域内现状大于 25° 的坡耕地进行整治。重点实施坡改梯建设，完善农业基础设施建设，提高土地集约化。整治面积 538.74 公顷。

**宜耕后备资源开发**——规划在保护和改善生态环境的前提下，通过采取适宜的工程措施和生物措施，对镇域其他草地进行开发，增加的有效耕地全部用于占补平衡。安排宜耕后备资源开发项目开发规模 82.24 公顷。



### 建设用地整治

**城镇建设用地整治**——有序开展农村宅基地、工矿废弃地以及其他低效闲置建设用地整理，优化农村建设用地布局结构。规模为 20.13 公顷。

**农村建设用地整治**——按照“宜耕则耕、宜园则园、宜林则林、宜草则草”的原则，合理优化耕、园、林、草地的结构和布局。规模为 36.84 公顷。

**其他建设用地整治**——落实上位规划重点项目。对两亭镇采矿用地进行整治。

**未利用地开发**——适度开发宜耕后备土地资源，有效补充耕地数量。规模为 27.22 公顷。



## 实施生态修复

### 水生态修复

规划期间，安排水环境治理项目 2 个，包括长益庙水库，以及镇域两天河流域。治理面积158.46公顷。通过疏浚清淤、边坡治理、造林绿化及污染减排等措施治理，提高水体生态功能及水系自然连通性及河道水质。

### 森林生态修复

修复麟游县林场，实施防护林建设、封山育林、水土流失治理等措施，提高森林资源总量，提升水土保持能力，改善森林生态环境，科学实施国土绿化，加快退化林修复，推进森林抚育、低质低效林改造等措施，增加森林植被。

A scenic landscape featuring a lake, mountains, and a field of yellow flowers. The background shows a range of rugged, grey mountains with patches of snow under a cloudy sky. In the middle ground, a calm lake reflects the surrounding scenery. The foreground is a lush green field filled with numerous small yellow flowers. A large, smooth, grey rock sits in the middle of the field. A horizontal line with arrowheads at both ends is positioned below the text.

# 06 支撑保障体系

# 综合交通系统

落实市县公路、铁路规划，完善镇域三级道路网体系，实现县 - 镇 - 村的交通衔接

## 对外交通

**宝麟铁路：**规划在原宝麟铁路线路的基础上建设宝麟铁路北延线路。

**宝鸡-庆阳高铁：**落实宝鸡市国土空间总体规划市域综合交通规划中途经两亭镇的宝鸡-庆阳高铁线路。

## 对内交通

**主要道路：**南北贯通全镇的国道 244。

**次要道路：**改线后的省道 311，以及改线后的 X301，规划新增两亭至丈八道路。

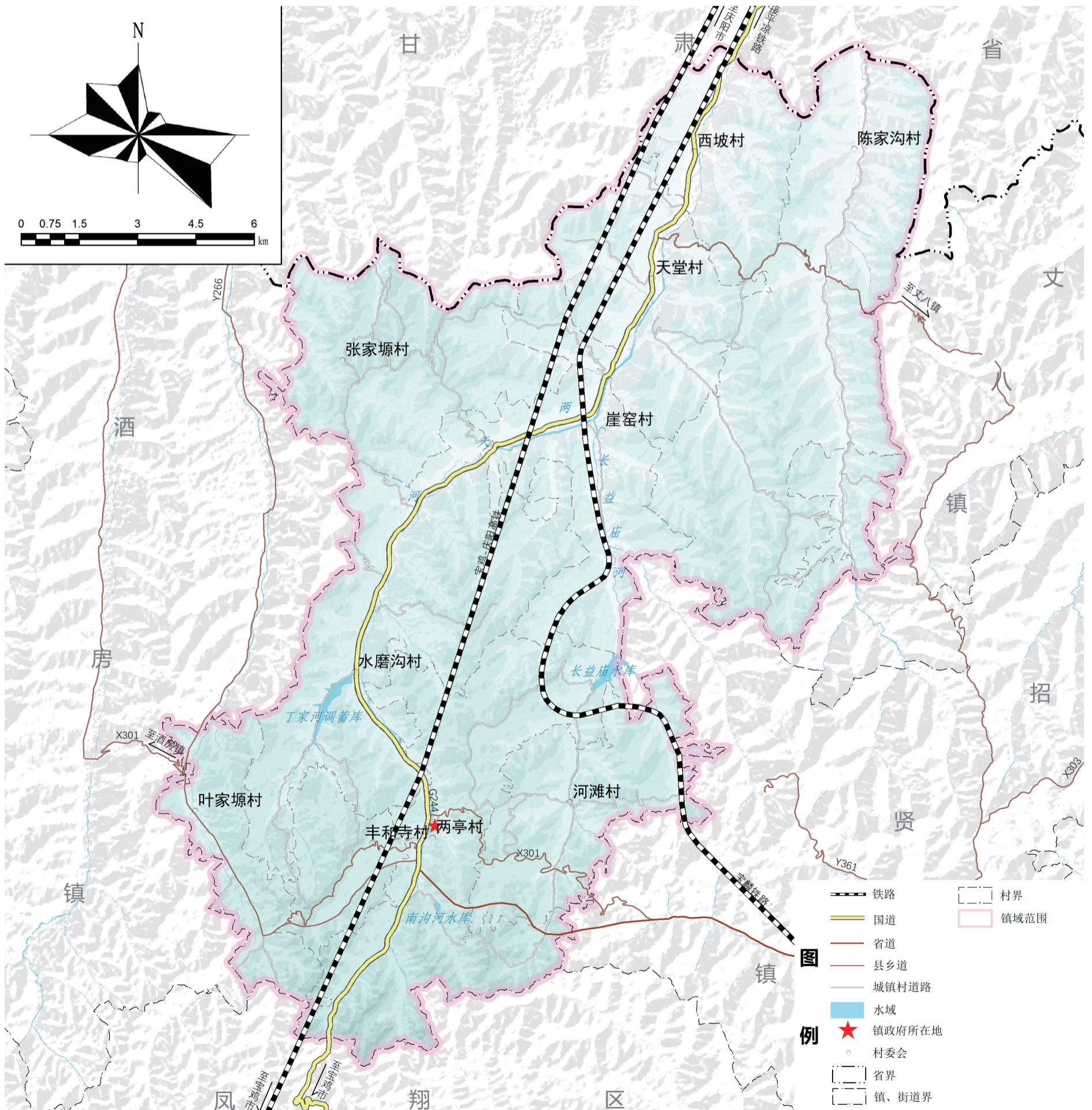
**支路：**对村庄道路路面进行修缮、硬化，实现村庄与村庄的道路衔接。

## 场站规划

**停车场：**保留经开区社会停车场。规划在经开区和镇区分别新建停车场1处、智慧停车场1处。

**公交站：**各村设立公交站，保证村民出行需求。

**交通场站：**二级货运站和运输服务站。



# 公共服务体系

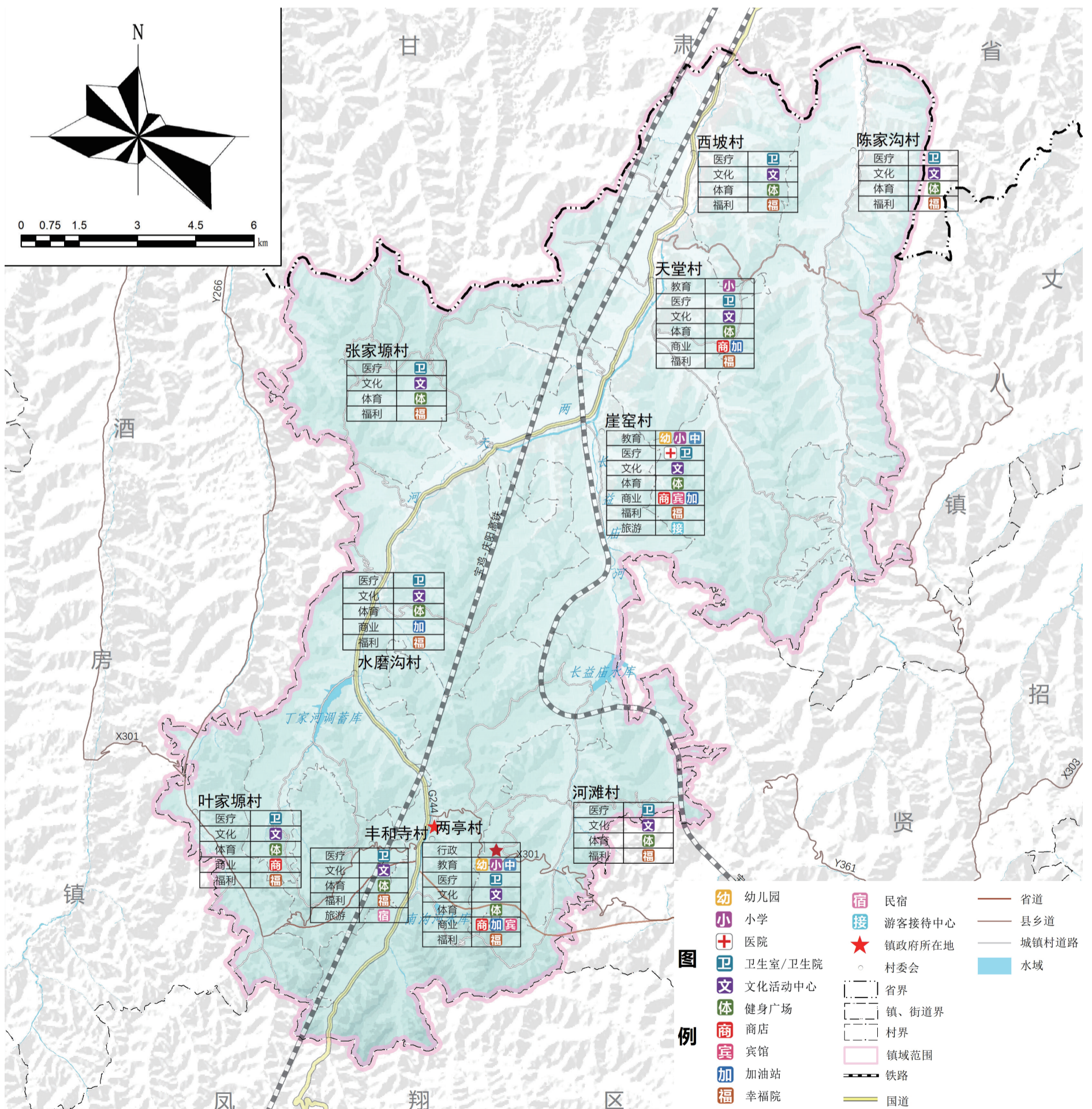
建立适宜两亭带型发展的“镇-村”两级生活圈体系、完善镇域公共服务设施配置

## 1 镇级生活圈

打造镇村生活圈，实现城乡基本服务设施均等化。镇级公共管理及公共服务设施配置主要以镇区所在的两亭村、崖窑村、天堂村构建3个镇级生活圈。镇级生活圈主要包括医疗设施、养老设施、教育设施、文化活动中心、运动场、商业、社区服务中心等。

## 2 村级生活圈

满足居民最基本需求的村委会、卫生室、老年活动室、文化活动室、农家书屋、便民农家店、村务室、文化宣传栏、停车场、垃圾收集点、公共厕所等。



# 完善市政基础设施

## 给水系统工程

规划建立冯家山水库引水项目丁家河调蓄库，并引入普化水库用水以供两亭工业的发展。新增两亭镇供水站，保障城镇供水工程建设，加强农村生活用水供输设施建设。

## 电力能源系统

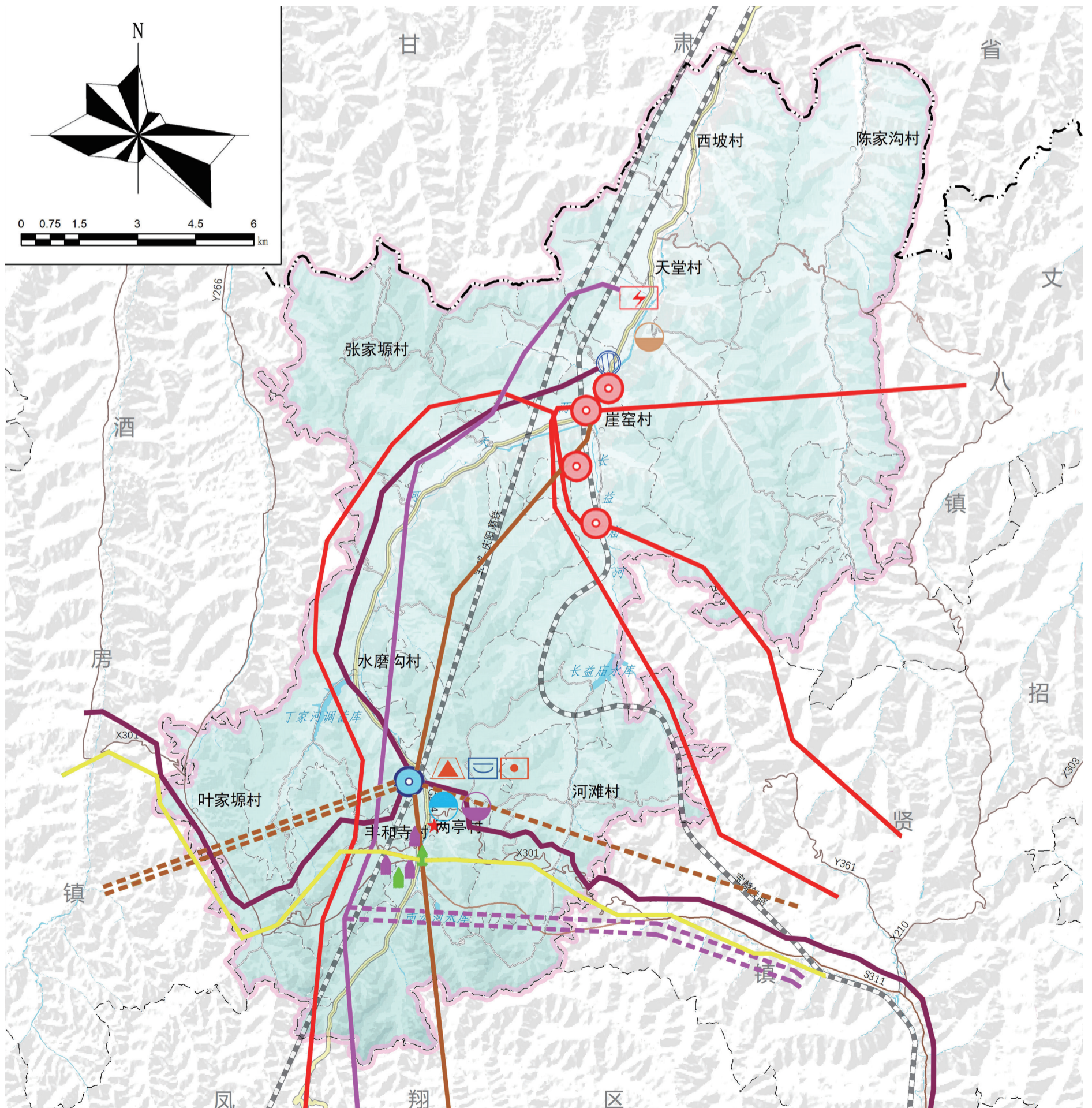
加强电网、电信设施建设；加强城乡燃气设施建设，各村鼓励发展清洁供热，完善城乡供热设施建设。

## 排水系统工程

统筹城乡污水处理设施布局，城区推进雨污分流设施建设；各村结合实际修建小型污水处理设施，处理达标后排入就近水系或农田。

## 环卫系统工程

规划保留现状水磨沟村1处垃圾填埋场，在镇区新建生活垃圾收集站2处、经开区新建生活垃圾转运站3处，各村对垃圾收点进行改造升级。



## 防灾减灾设施



### >> 抗震减灾

镇区一般民用和工业建筑按照 7 度地震设防，供水、供电、通讯、医疗、交通等生命线工程按 8 度设防。

区域陆地、公园绿地、广场、运动场、学校操场、人防工事和农田空地 为避震疏散场地，避难疏散场半径以 0.5-1.0 公里为宜，场地要求地形 开阔、道路通畅，周围无危险的高大建（构）筑物及次生灾害源，还 应避开发生洪涝、滑坡等灾害的地段，并考虑震后临时设施的布置。



### >> 消防工程

规划在经开区新建消防站1座，面积为4.01公顷。

消防用水采用多水源供水方式，充分利用河水等天然水源，作为消防 水源，并修建相应的取水设施。在镇区主要道路按120米间隔设置消防 栓，居住区内消防栓保护半径不得超过 150 米。



### >> 防洪规划

规划两亭镇按 20 年一遇洪水位设防。镇区发展重点地区按 30 年一遇防 洪标准设防。区域内重要基础设施、文物古迹、等按 50 年一遇防洪标准。



### >> 地质灾害

加强位于崩塌、滑坡、泥石流等地质灾害高风险区的村庄、住户的规划 管控。至 2035 年规划期末，解决镇域内现状涉及处于山体滑坡和崩塌地 带的居民。



### >> 公共卫生安全

构建镇村两级卫生防疫体系。同时为确保重大疫情防控隔离需要，镇区 及各村应利用公共空间确立疫情防控所需医疗隔离点。

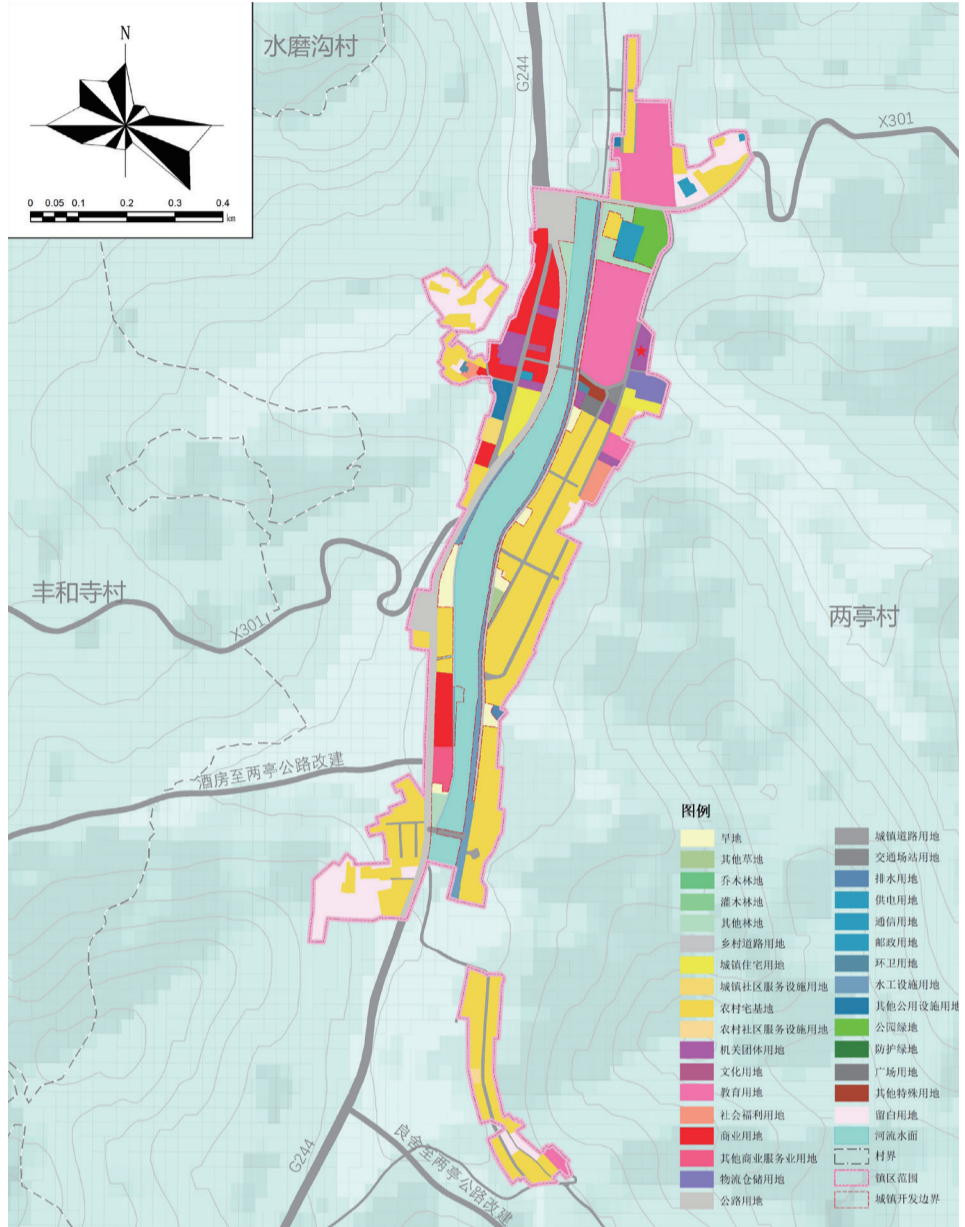
A scenic landscape featuring a lake, mountains, and a field of yellow flowers. The background shows a range of rugged, grey mountains with some snow patches under a cloudy sky. In the middle ground, a calm lake reflects the surrounding scenery. The foreground is a lush green field filled with numerous small yellow flowers. A large, smooth, grey rock sits in the field. A horizontal orange line with arrowheads at both ends spans across the middle of the image, passing behind the text.

# 07 镇区规划

# 镇区布局

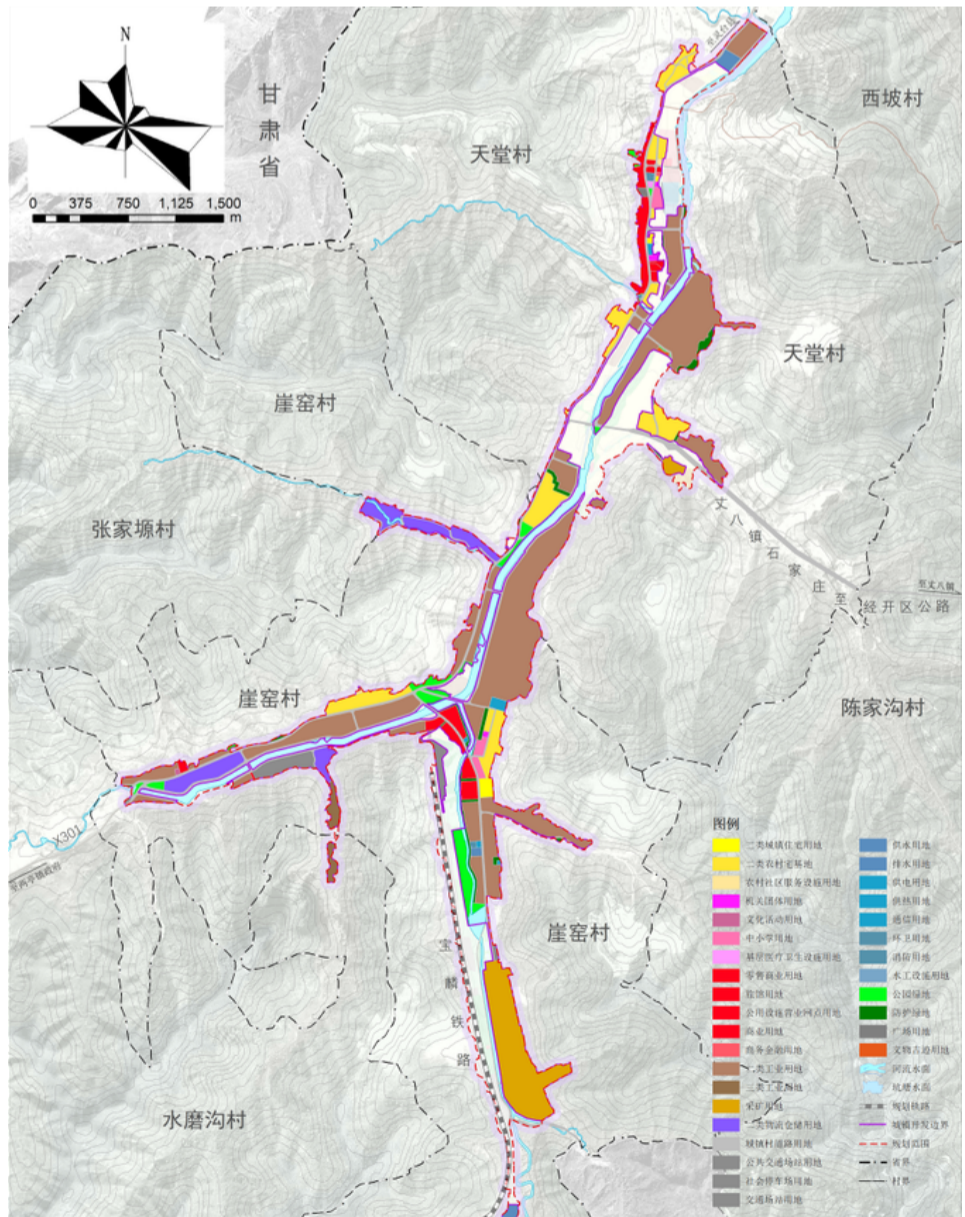
## 南部镇镇区用地布局

镇政府驻地规划范围基于最终已审批的城镇开发边界范围,由于该片区为已建成区,规划用地布局在与现状用地布局变化较小,部分新增建设用地留为镇区留白用地,以供今后发展使用。



## 北部工业园区用地布局

园区规划范围基于最终已审批的城镇开发边界范围,规划用地布局在综合考虑开发边界内现状建设、工业园区最新总体规划、镇区未来发展需求以及实地调研收到的反馈需求的基础上得出北部园区规划用地布局方案。



## 设施保障

### 道路交通设施

- √完善镇区交通体系，国道G244——镇区干路——镇区支路；
- √干路规划道路红线宽度为16米、支路规划道路红线宽度为12米和10米；
- √在镇区规划新建1处停车场，为智慧停车场。构建以配建为主、公共为辅、路内停车为补充的静态交通体系。



### 公共服务设施

- √公共管理设施：规划机关团体用地1.15公顷，保留南部镇政府驻地机关团体用地。
- √教育设施：规划教育用地4.04公顷，保留现状的1所中学、1所小学及1所幼儿园。
- √文化体育设施：规划保留镇区内文化活动用地，作为全镇的文体娱乐中心。增加广场地上体育设施。
- √社会福利设施：规划保留镇级养老服务中心1处3处幸福院，对镇级养老服务中心和各幸福院的设施规模进行提升。

### 市政基础设施

- √给水设施：提升镇区供水规模以保障工业园区后续发展，优化给水管网。
- √排水工程：雨污分离，敷设排水管网，北部园区新建污水厂。
- √电力工程：开展线路整治，远期在条件具备的情况下引导10KV电力线逐步向地下过渡。
- √通信工程：新增电信支局，开展线路整治。
- √燃气工程：规划燃气调压站，敷设燃气管网。
- √供热设施：镇区不单独设置供热用地，供热管线接经开区供热管道，利用麟北发电厂余热为镇区供暖
- √环卫工程：增设垃圾收集点、公厕、车辆清洁站。





# 08 规划传导与实施保障



# 规划传导与指引

## 对上位规划的落实

严格落实市县总体规划确定的职能定位、人口和建设用地规模；落实城镇开发边界、生态保护红线、永久基本农田保护线等重要控制线；落实耕地保有量、城乡建设用地规模等约束性指标；落实综合交通、公共服务、基础设施、生态廊道等布局要求。

## 对村庄规划的指引

对村庄规划进行传导，并对其等级类型、发展方向进行引导，将耕地保有量、永久基本农田等底线管控的指标规模和空间布局传导至村庄。

## 详细规划编制指引

明确镇区详细规划的编制单元，提出重要功能布局、开发强度、要素配置、空间形态等方面的约束要求，明确基础设施、公共服务设施和综合防灾减灾设施布局；明确村庄规划编制单元，并对其等级类型、发展方向进行引导。

