

麟游县招贤镇国土空间规划

(2021-2035年)

—公告版—



招贤镇人民政府
二〇二六年六月

前言

为深入贯彻习近平新时代中国特色社会主义思想，建立和完善国土空间规划体系，顺应新时代国土空间治理要求，依据《中共中央 国务院关于建立国土空间规划体系并监督实施的若干意见》（中发〔2019〕18号）、《宝鸡市国土空间总体规划（2021-2035年）》和《麟游县国土空间总体规划（2021-2035年）》，结合招贤镇实际，统筹安排全域各项建设活动，推动村镇集聚发展和土地资源节约利用，合理配置村镇公共服务设施和基础设施，兼顾开发与保护，整合优势资源，促进招贤镇社会经济全面、协调和可持续发展，编制《麟游县招贤镇国土空间规划（2021-2035年）》（以下简称《规划》）。

《规划》是对麟游县国土空间总体规划的细化落实，是规划期内招贤镇国土空间开发、保护、利用、修复和各类建设的行动指南，是编制国土空间详细规划和开展各类开发保护活动、实施国土空间用途管制的依据。

目录

contents

01 夯实规划基础

02 明确规划定位与目标

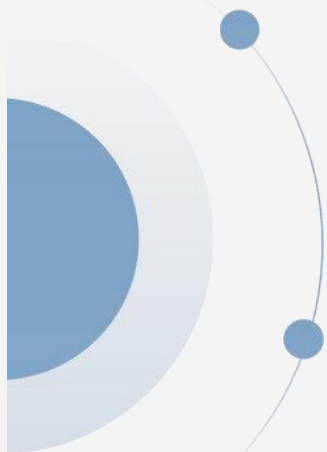
03 统筹全域国土空间布局

04 支撑体系，整治修复

05 建立规划实施保障



- 指导思想与规划原则
- 规划范围与期限
- 规划重点与发展策略



1 指导思想

以习近平新时代中国特色社会主义思想为指导，全面贯彻创新、协调、绿色、开放、共享的新发展理念，立足招贤镇发展现状特征和优势，加强城乡规划管理，整体谋划国土空间开发保护新格局，协调城乡空间布局、改善人居环境、严格保护与合理利用招贤镇各项资源、促进招贤镇经济和社会协调发展，编制《麟游县招贤镇国土空间规划（2021-2035年）》，从而实现招贤镇城乡幸福美好的高品质的国土空间。

2 规划原则

以人为本 品质提升

坚持以人民为中心的发展思想，处理好人与自然的和谐关系，推动实施乡村振兴战略，统筹优化空间和资源配置，实现高质量发展、高品质生活。

生态优先 绿色发展

坚持绿色发展，坚持底线约束，落实三区三线，严控增量、盘活存量，推动形成绿色发展方式和生活方式。

承接传导 管控落地

严格落实市县总规下达的核心指标，并将本级约束性、预期性指标分解至村庄，保障规划自上而下传导，确保管控落地。

全域统筹 综合整治

强化自然资源统筹利用和用途管控，合理安排生态、农业、城镇三类空间，协调推进全域土地综合整治，改善乡村风貌，助力乡村振兴。

因地制宜 突出特色

充分尊重本地历史文化、地域文化和民俗文化，深入挖掘自然禀赋、历史遗存等资源优势，突出地域特色，塑造城乡特色风貌，建设富有活力的特色小镇。

公众参与 开放共享

坚持开门编规划，践行群众路线，广泛凝聚社会智慧，保障公众的知情权、参与权、表达权和监督权，确保规划能用、管用、好用，更好发挥规划在空间治理能力现代化中的作用。

1 规划范围

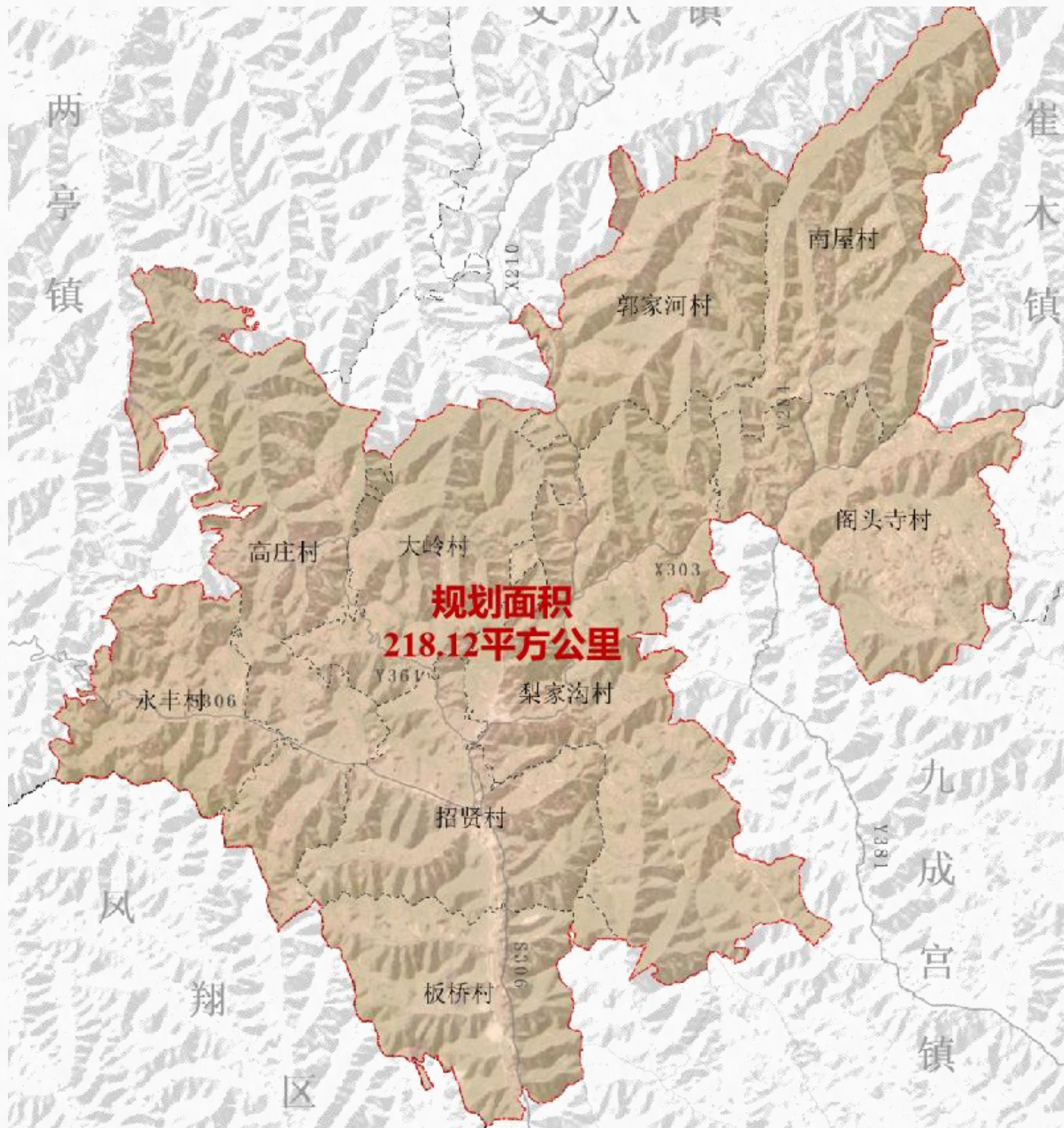
规划层次分为全域、镇区两个层次。

全域规划范围：麟游县招贤镇行政辖区范围内全部国土空间，土地总面积21811.69公顷，下辖招贤村、高庄村、永丰村、大岭村、梨家沟村、板桥村、阁头寺村、南屋村和郭家河村九个行政村。

镇区范围：招贤镇政府驻地的城镇开发边界范围，面积为167.42公顷。

2 规划期限

- 规划期限为2021年 - 2035年。
- 规划基期年为2020年，近期目标年为2025年，远期目标年为2035年。



1 规划重点

优势与机遇

- ◆ 区域交通优势明显;
- ◆ 生态本底条件良好;
- ◆ 矿产资源条件优越;
- ◆ 特色产业特色突出。
- ◆ 乡村振兴战略引领。

问题与挑战

- ◆ 传统产业占比较大;
- ◆ 村庄居民点分散;
- ◆ 山水城三者联系较弱;
- ◆ 市政及村庄设施发展落后;
- ◆ 与周边城镇发展路径同质化。

- 1、依托国土综合整治、乡村振兴战略，强调底线思维，建立全域刚性管控要素;
- 2、梳理闲置用地，通过移民搬迁、集中居住解决人口减少设施不经济的问题，有序向中心村、镇区聚集;
- 3、挖掘核心价值，聚焦特色资源，明确产业发展，提升集体经济收入;
- 4、通过生态修复提升整体生态价值，维持片区优良的生态本底。

规划重点

2 发展策略

扎实推进新型工业
加快产业结构升级

强化生态资源本底
落实生态底线管控

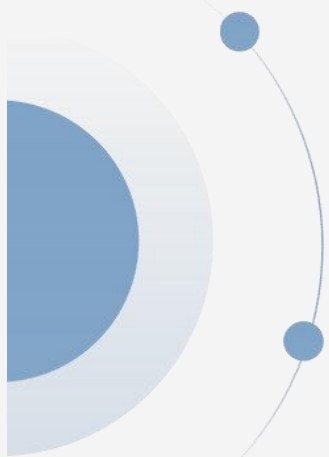
明确耕地保护目标
完善基本农田格局

弹性规划镇区空间
底线管控村庄建设

持续完善镇村建设
统筹城乡快速发展

五位一体，建设城乡高品质国土空间

明确规划定位与目标



- 规划定位
- 发展目标

1 规划定位



- 麟游县煤电新材料基地、商贸物流服务中心
- 麟游县西部畜牧养殖及特色农业生产基地
- 以煤炭科技、物流、畜牧养殖为主的工业性城镇

2 发展目标

——至2025年

到2025年，招贤镇国土空间总体格局有所优化耕地和永久基本农田保护任务基本落实，生态服务功能有所提升，城乡建设水平提升，历史文化遗迹保护利用水平提升，基础设施服务水平提升。

——至2035年

到2035年，招贤镇国土空间总体格局全面优化粮食安全基础更加稳固，生态服务功能显著提升，三产融合程度大幅加强，形成农业空间优质和谐、生态空间自然优美、城乡空间品质集约、文化空间特色鲜明、支撑体系安全顺畅的国土空间新格局。

——至2050年

到2050年，县域内经济发展位居前列、现代产业体系完备、社会治理精准高效、人居环境日趋良好、文化建设独具魅力、人与自然和谐共生的幸福宜居城镇。

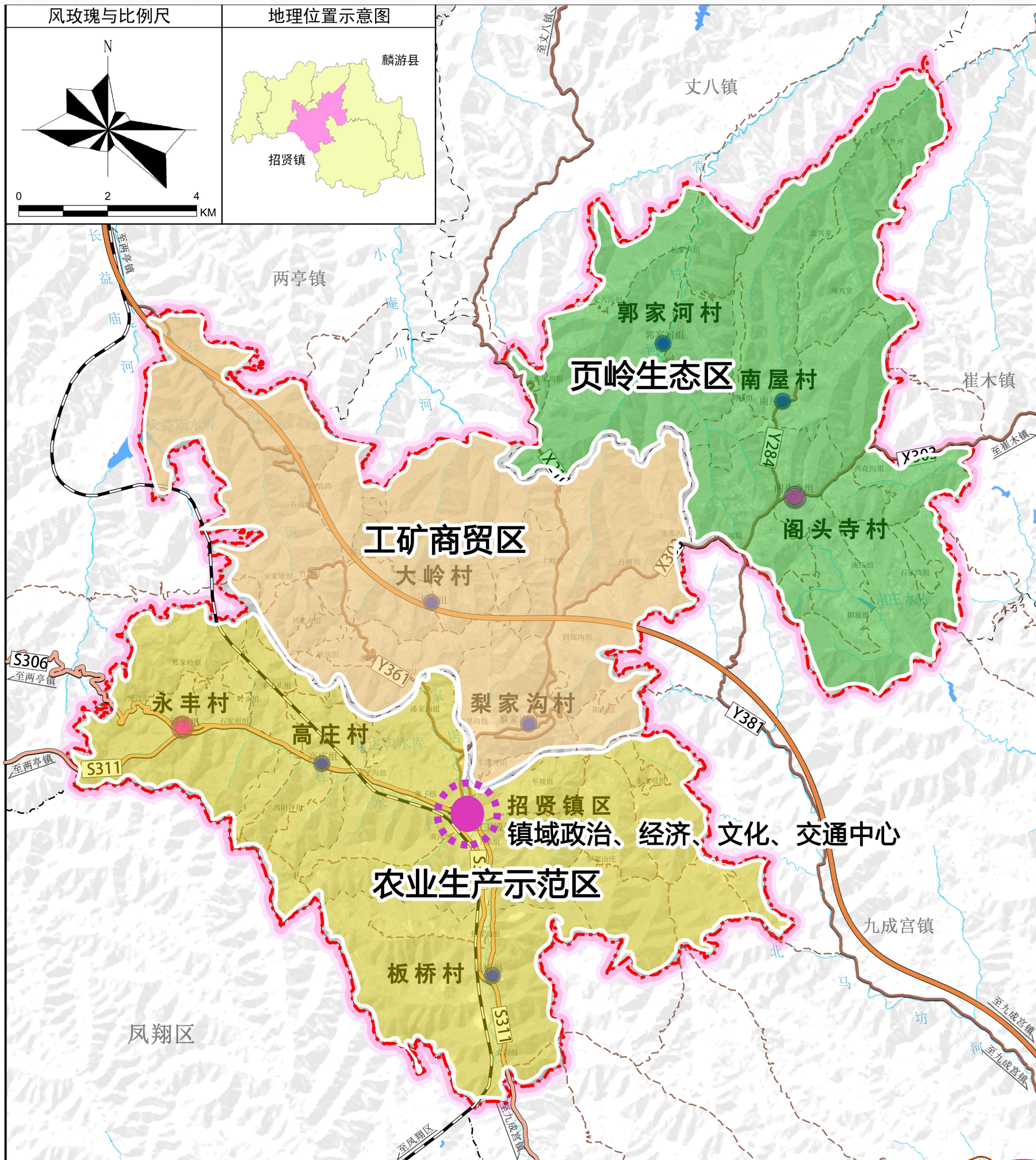
统筹全域国土空间布局



- 国土空间开发保护总体格局
- 落实重要控制线
- 保护和利用自然资源
- 保护传承历史文化资源
- 促进镇村协调与绿色发展
- 建设绿色高效的产业格局
- 优化镇区空间结构

构建“一心、三片区”的空间格局

- ◆ **一心** 即镇域政治、经济、文化、交通中心。
- ◆ **三片区** 农业生产示范区，工矿商贸区、页岭生态区。



落实重要控制线

落实耕地和永久基本农田 ▶ 落实永久基本农田保护面积。从严管控非农建设占用永久基本农田，鼓励开展高标准农田建设和土地整治，提高永久基本农田质量。



落实城镇开发边界 ▶ 规划严格落实上位下达约束指标城镇建设边界。实行“详细规划 + 规划许可”的管制方式，各项城镇建设应符合国土空间规划确定的空间结构、用途管制及各项强制性内容要求。

落实其他控制线

村庄建设边界 ▶ 划定9个村庄的建设实体边界。坚持“底线管控、节约集约、尊重村民意愿”的划定原则，科学划定村庄建设边界。严格控制村庄建设用地总规模及增量



历史文化保护线 ▶ 划定1个省级文物保护单位保护范围。招贤镇现有1处省级文物保护单位，即杜阳县故城遗址。依据《中华人民共和国文物保护法》和《陕西省文物保护条例》相关内容要求对招贤镇内的文物古迹进行保护。



耕地资源保护利用

落实耕地保护目标，建立耕地安全体系。明确耕地后备资源，高度重视耕地后备资源的开发和复垦工作。建设高标准农田，推进耕地质量提升。强化耕地保护管理，建立耕地保护长效机制与监管考核措施。

建设用地节约集约利用

按照控制总量、盘活存量、用足流量、用好增量的要求，严控建设用地总量，合理安排新增建设用地，推进存量建设用地挖潜和高效利用，促进经济增长方式和土地利用方式转变。

水资源保护利用

加强水资源和重要水源地保护，制定保护范围、保护要求及综合整治方案。提高供水保障能力，优化城乡供水设施布局，完善城乡供水管网一体化。优化水资源配置，优先利用引调水，合理利用地下水，保障水资源的可持续利用，提高水资源利用率。

林草资源保护利用

落实上位规划林地保护目标，建设完善的林草资源保护体系。加强林地资源保护与修复，构建以森林、草原植被为主体的生态屏障。实施林地用途管制，引导节约使用林地资源，最大限度减少林地资源流失。

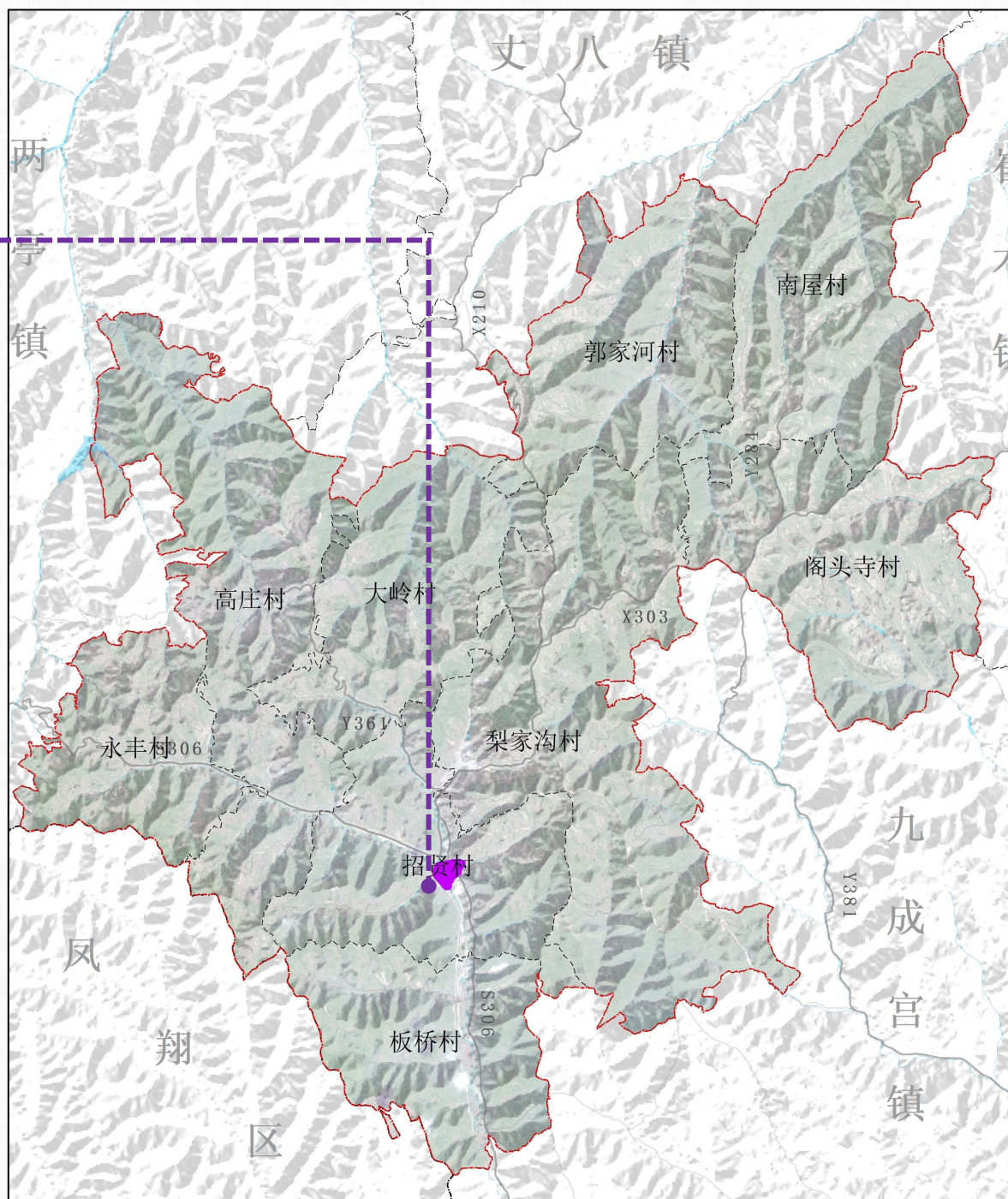
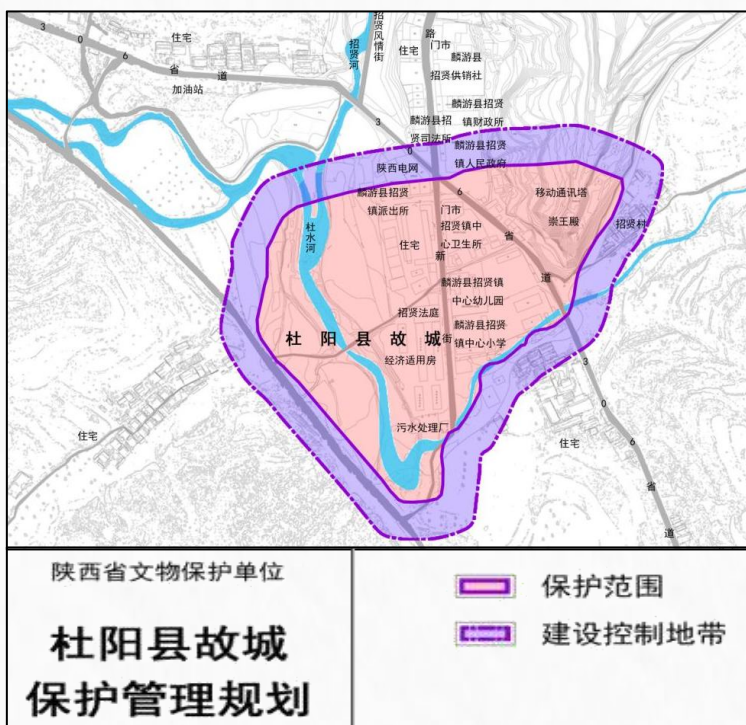
矿产资源保护利用

落实矿产资源重点开采区、集中开采区及禁止和限制勘查开采空间，细化落实分区管控措施。提升矿产资源集约节约利用水平，建立资源开发环境管理机制。加强矿产资源开发控制，严格落实国土空间管控要求，加强矿山地质环境保护与治理。

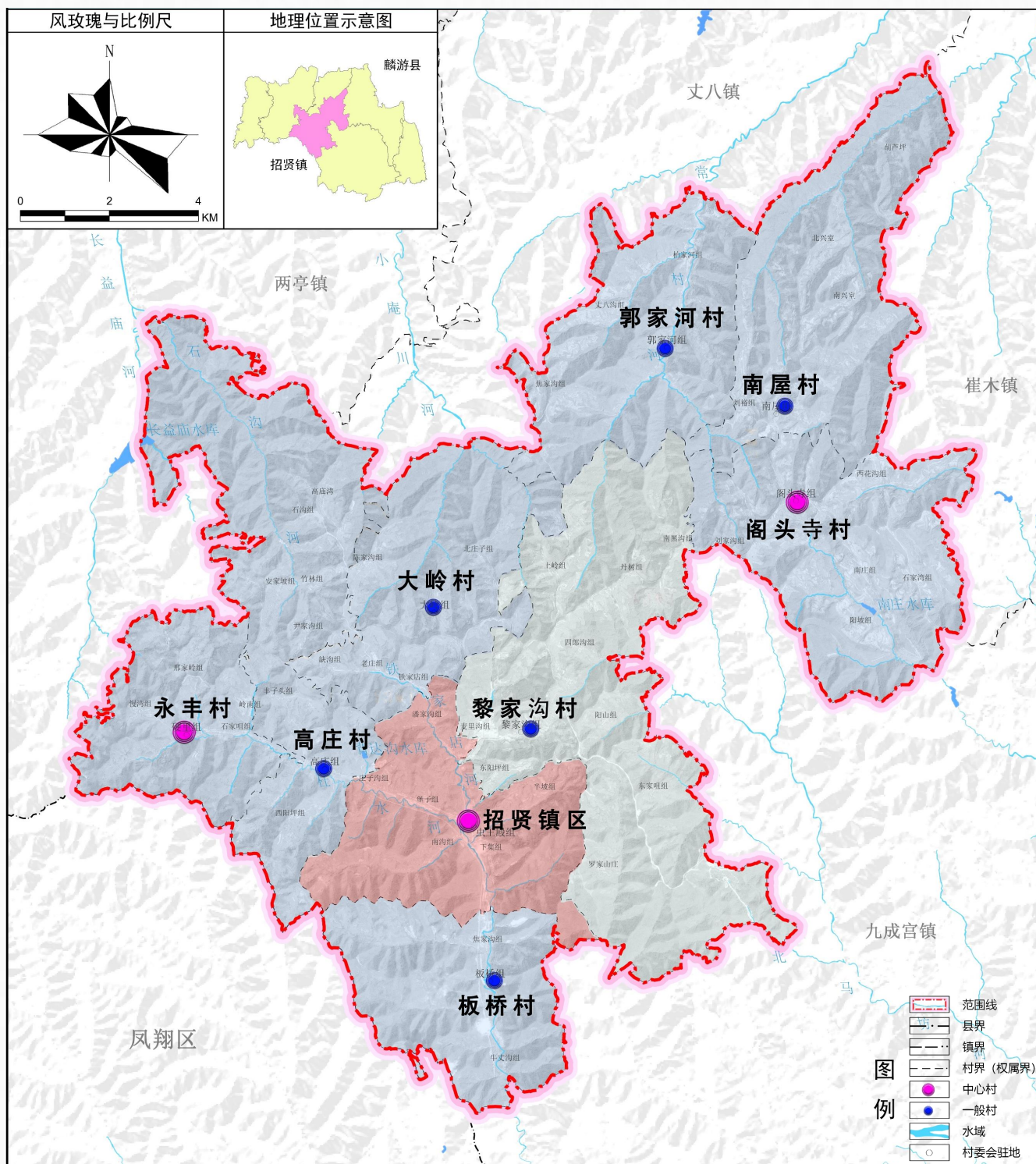
秦至汉代杜阳县故城遗址位于招贤镇招贤村，地势北高南低，呈缓坡状。面积约3万平方米。断崖上可见文化堆积分布，厚0.2-0.5米，地表采集有云纹瓦当等。据县志载：“汉置杜阳县，晋废，古城在今麟游县西北”。如今杜阳县故城遗址已是**省级文物保护单位**。

■ **保护范围：**东至招贤中学东边小溪，西至杜水河西岸，南至杜水河南岸第一道地垅，北至虫王殿山顶城墙以北10米。面积17.56公顷。

■ **建设控制地带：**保护范围四面外延50米。面积11.23公顷。



招贤镇现有村庄九个，划分为**集聚提升类**村庄7个、**城郊融合类**村庄1个、**搬迁撤并类**1个。



集聚提升类

阁头寺村、南屋村、大岭村、高庄村、永丰村、郭家河村、板桥村

城郊融合类

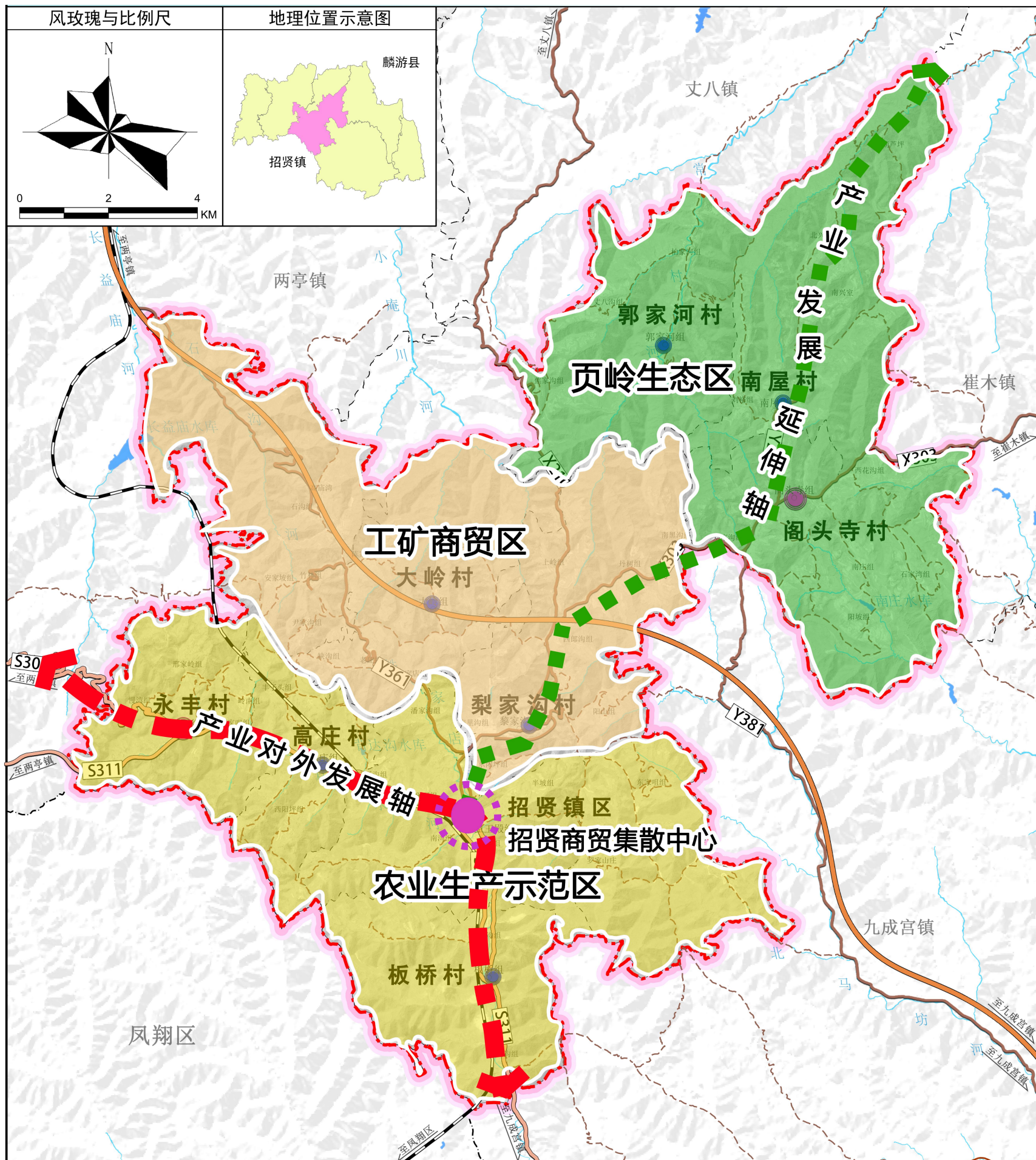
招贤村

搬迁撤并类

梨家沟村

构建“一心、两轴、三区”的产业空间格局

- ◆ **一心** 即招贤商贸集散中心。
- ◆ **两轴** 产业对外发展轴、产业发展延伸轴。
- ◆ **三区** 工矿商贸区、页岭生态区、农业生产示范区。



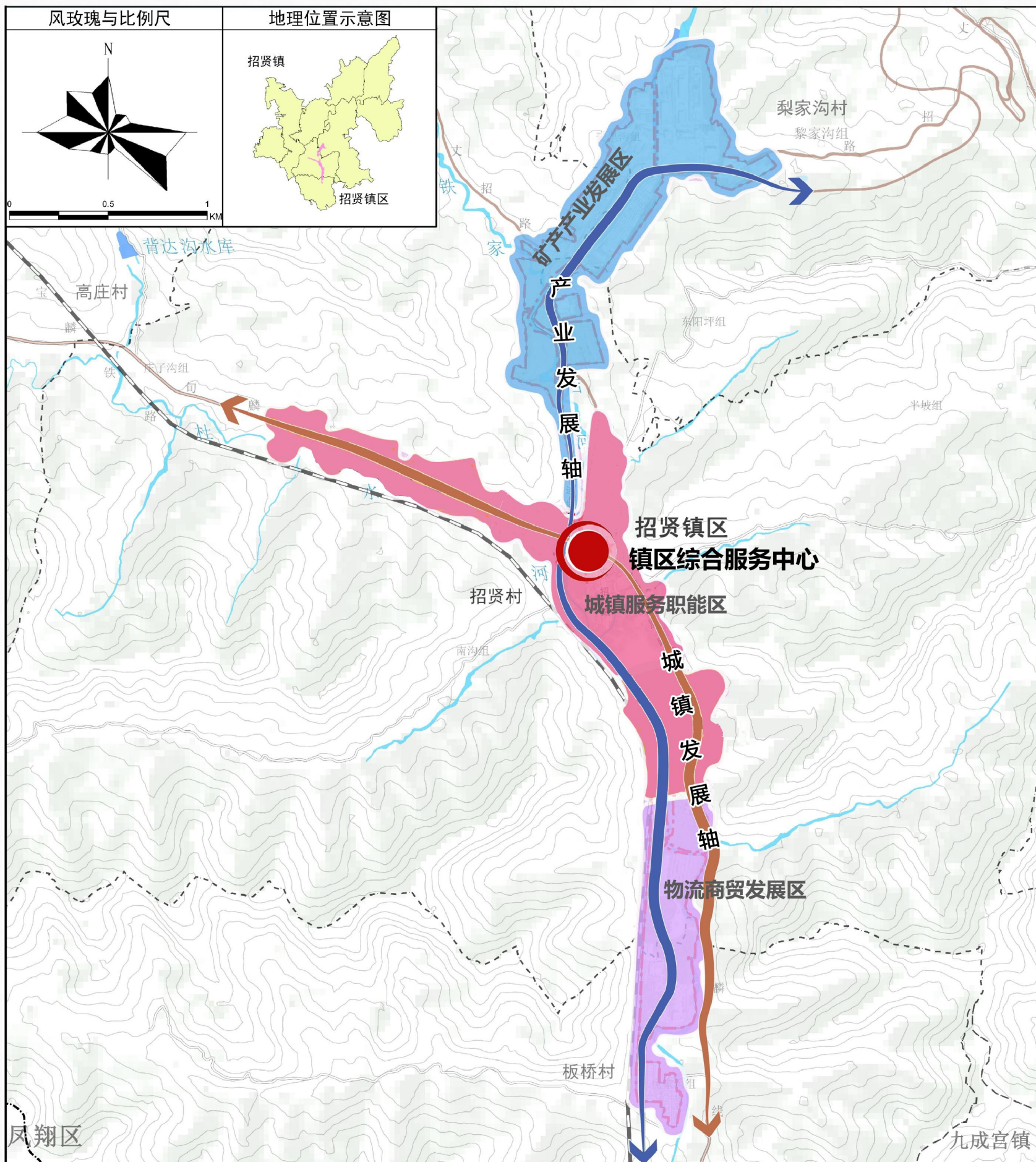
构建“一心、两轴、三区”的空间发展结构

一心 以镇区为核心，形成招贤镇城镇发展核心。

两轴 以 S311 及煤炭连接线组成**产业发展轴**；以 S311及丈招路组成的**城镇发展轴**。

三区 围绕北部招贤煤矿形成**矿产产业发展区**；煤炭物流园区形成**物流商贸发展区**；

围绕西侧、南侧居住区以及中部招贤镇区形成**城镇服务职能区**。



支撑体系、 整治修复



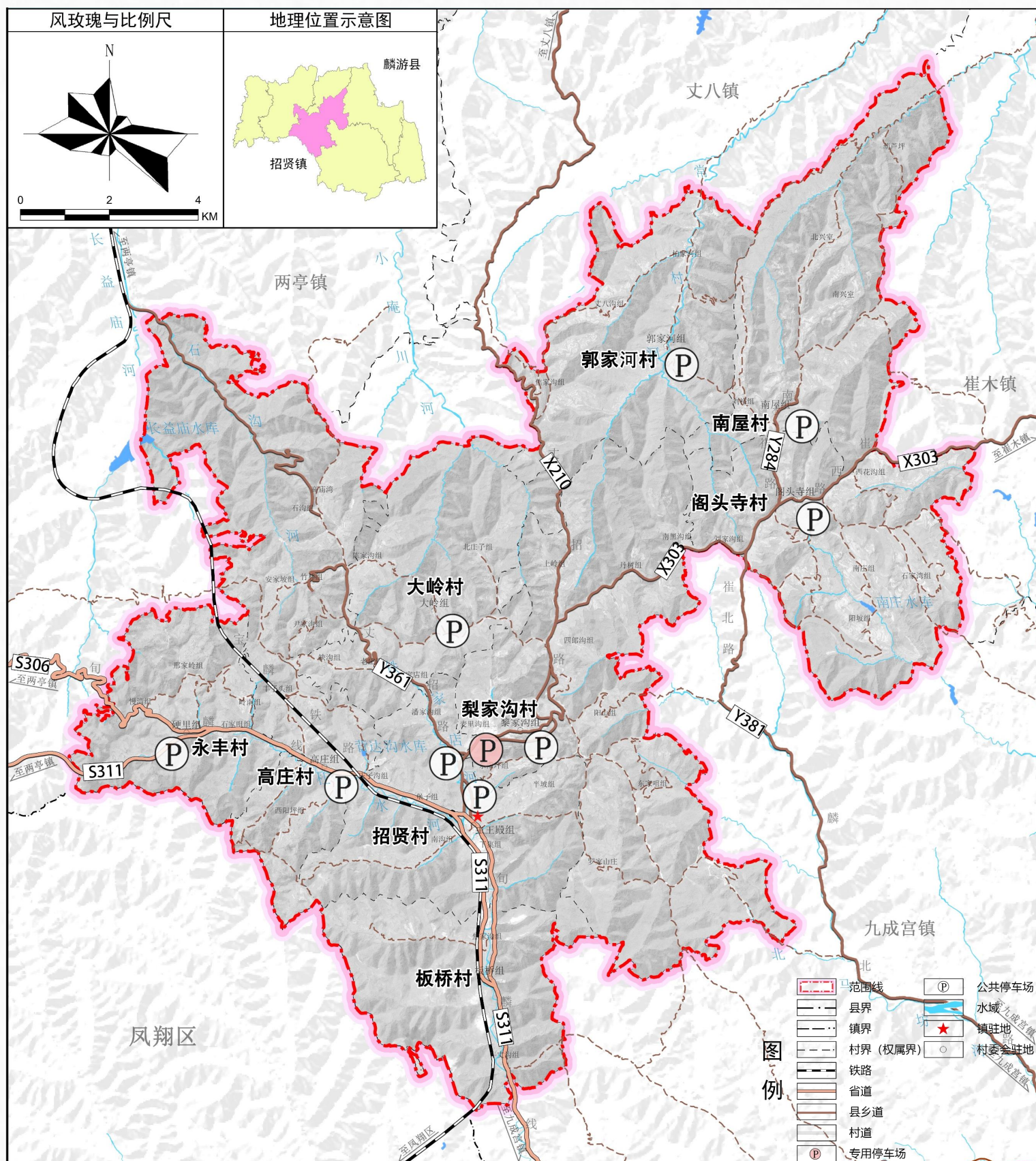
- 打造便捷高效的交通系统
- 构建全域均衡的设施服务体系
- 提高安全韧性的防灾减灾体系
- 推进国土综合整治与生态修复

通过**两级公路网**，构建**“三横两纵”**内通外畅的综合交通体系

路网构建

- **铁路**——宝麟铁路。
- **公路主骨架网**——快速路网（一级路网）：省道311。干线路网（二级路网）：X210、X303、Y361和Y284。

场站规划：**招贤客运站、招贤集运站、停车场**



公服设施

构建“镇级-村庄级”两级公共服务配置体系

行政办公

教育科研

医疗卫生

文化体育

社会福利

镇级生活圈

以招贤镇镇区为核心，服务于全镇域的城镇生活圈，形成综合性的社区服务中心，依托社区资源培育特色功能；服务要素灵活均衡布局，配置城镇居民日常使用。

村庄级生活圈

建设满足居民最基本需求的配套服务设施，重点建设集聚提升类、城郊融合类村庄。

基础设施

供水网络集约高效

城乡供水更加稳定，建立多源互济的供水保障格局。优化用水结构，提高水资源利用效率，全面建设节水型社会：实施最严格的水资源保护与管理制度，严控用水总量、提升用水效率。

排水系统科学顺畅

城乡污水集中、分散式处理，完善污水、污泥处理水平，提升再生水应用范围。修复排污通道，完善管网与泵站改造，落地雨水源头减排工程，治理积水点，消灭易涝区。

电力电信安全可靠

按照“保安全、促发展”的原则适度超前规划，完善镇域电力电信设施建设，加快乡镇电网、农网升级改造，实现电信网络全覆盖。改善全镇能源结构，提高供气供热安全水平，扩大天然气应用及区域供热水平、提升乡村用气普及率。

环卫设施改造升级

按照垃圾处理“无害化、资源化、减量化和产业化”要求，推行垃圾分类、推进垃圾资源化利用。打造高标准乡镇公厕，对各村公共厕所进行改造升级，有序推进家庭旱厕改水厕。



划分地质灾害风险区，建立地质灾害防治机制和监测网络。减少人为诱发灾害，将镇村之间主要性干道作为重要防灾预留通道，推动土地合理开发利用。



提高抗震设防等级，完善镇级应急体系。整治避让，合理布局，优化生命线工程抗震能力。



构建上蓄下排的防洪格局，保证区域防洪安全。适度超前，防控结合，提高防洪建设标准和质量。



优化城乡消防布局，提升消防救援能力。预防为主，防消结合，建设智慧消防设施体系。



建设综合应急体系，提高城市应急救灾水平。建立镇-村-组多级指挥体系，健全救援疏散避难系统，结合公园、广场、公共绿地、学校操场、体育场馆等资源，统筹推进避难场所分级建设。



构建镇级、村级两级防疫体系。建立层级明确的“镇—行政村”两级卫生防疫体系，提升全域卫生防疫能力，确保重大疫情防控隔离需要，

国土综合整治

农用地整治

低效农用地整理。落实低效农用地整理项目，优化耕、园、林、草地的结构和布局。**高标准农田建设。**提高永久基本农田储备数量，提高农业综合生产能力。**宜耕后备资源开发。**增加的有效耕地全部用于占补平衡。

落实上位规划建设用地整治项目。有序开展农村宅基地、工矿废弃地以及其他低效闲置建设用地整理。**优化农村建设用地布局结构。**盘活利用闲置用地，满足村庄建设及产业发展需求。

建设用地整治

生态修复

河流治理

落实水土流失治理项目。进行水土流失治理、水保生态治理、河道修复、河道边缘土地修复屏障、排洪渠建设工程、雨污收集处理、新建岸线防护工程；新建岸线防护工程、增强护岸带植物抵御自然灾害能力等。

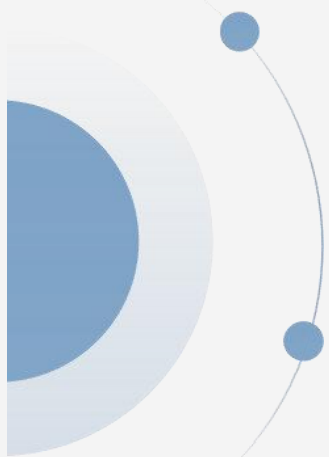
落实矿山生态修复工程项目。解决采矿活动造成的地形地貌破坏、土地压占、塌陷、损毁等问题，恢复矿山周围生态功能。**加强矿山固体废物综合利用。**加快排土场和尾矿库土地复垦。

矿山修复

地质灾害

落实地质灾害隐患点治理项目。重点防治区域实施矿山地质灾害防治与预防机制，防止矿山开采引发次生地质灾害。**深根和浅根植物相结合种植。**使坡面的深浅层更稳定。

建立规划实施保障



- 加强规划传导
- 建立实施保障

畅通“两级两类三层”规划传导路径

两级：镇—村两级编制

两类：总规、详规两类规划类型

四层：镇级规划——控制性详细规划和村庄规划——地块开发细则，三级管控要素引导。

招贤镇全域划分详细规划管控单元，包括3个农业单元和1个城镇单元。



县级

县级国土空间总体规划

承接落实

镇级

总体规划

乡镇—村庄两级

镇域国土空间规划

镇区

镇区以外地区

纵向传导

纵向传导

镇村

详细规划

控制性详细规划

村庄规划+单元规划

纵向传导

地块开发细则

信息平台：搭建国土空间基础信息平台为支撑，完善规划全生命周期管理。

指标体系：具有招贤镇资源环境发展特色的，面向全域管控的，可实施、可落地、可执行的指标体系。

体检评估：形成“规划编制—实施管理—监测评估—优化调整”的滚动式工作模式。

建立国土空间体检实时监测平台

建立规划定期公开评估机制

建立规划动态维护机制

制定可实施、可考核的指标体系

健全规划实施问责机制

构建“一年一体检 五年一评估”指标动态监测体系

规划
编制

实施
管理

监测
评估

优化
调整

搭建
汇总

审批
许可

指标
监测
预警

优化
调整
建议

县级 国土空间基础信息平台

注：部分图片来源于网络，如涉及版权问题，请联系我们，我们会及时审核处理。

本规划所有数据和内容以最终批复为准。