

# 《麟游县九成宫镇国土空间规划（2021-2035年）》 批后公告

根据《中共中央、国务院关于建立国土空间规划体系并监督实施的若干意见》（中发〔2019〕18号）、《中共陕西省委、省人民政府关于加快建立并监督实施陕西省国土空间规划体系的实施意见》（陕发〔2020〕17号）、《麟游县国土空间总体规划（2021-2035年）》等文件要求，《麟游县九成宫镇国土空间规划（2021-2035年）》已编制完成，并于2026年4月21日获宝鸡市人民政府批复（批复文号:宝政函〔2026〕18号），现将规划成果进行批后公告。

## 一、规划范围与期限

本次规划包含镇域、镇区两个层次。

镇域规划范围：九成宫镇行政辖区内全部国土空间，总面积54.11平方公里。下辖九成宫村、栗川村、铁炉沟村、御驾塬村、北马坊村、澄铭窑村、紫石崖村、良舍村、西坊村、岭西村、马家堡村、城关村、桑树塬村、丰塬村、蔡家河村十五个村庄。

镇区规划范围：规划镇区范围落实上位麟游县中心城区范围，总面积6.19平方公里，其中城镇集中建设区面积4.21平方公里。

规划期限：2021-2035年；规划基期年为2020年，近期目标年为2025年，规划目标年为2035年，远景展望至2050年。

## 二、规划定位与目标

依托九成宫镇的区位优势，立足全镇山水园林、历史文化、农田等优势资源，联通区域自然生态格局，大力发展文旅融合产业、

特色生态种植养殖、休闲康养产业，打造集城市行政、服务、产业等功能于一体的：**山水园林与隋唐风韵交融展示地、麟游休闲农旅目的地、关中北山生态保护修复示范镇。**

至 2035 年，国土空间开发保护格局全面优化，镇域耕地资源有效保护，粮食安全基础更加稳固，产业体系建设更加完整，依托镇区交通优势，商贸服务功能进一步完善，形成区域综合服务中心。逐步实现农业空间高质量产、生态空间山清水秀、城乡建设空间集约高效、资源配置科学合理、设施支撑安全顺畅的国土空间新格局，建设具有高效能的产业和城镇管理运行机制，以及具有鲜明特色风貌的现代化宜居城镇。

### **三、国土空间格局**

**重要控制线划定。**落实上位规划下达的耕地保护目标 7384.68 公顷，永久基本农田 2084.58 公顷，生态保护红线 12102.21 公顷，城镇开发边界 6593.04 公顷，河道管理范围线 544.79 公顷，历史文化保护线 1148.46 公顷，划定村庄建设边界 872.65 公顷。

**国土空间格局优化。**以“双评价”“双评估”成果及自然地理格局为基础，统筹山水林田草保护要素及交通、产业、城镇等发展要素布局，构建“**一核一轴三区**”的国土空间开发保护总体格局。

**一核：**城镇发展核心。以镇区作为核心辐射全镇域，集商业服务业、旅游餐饮、住宿、商贸物流等相关服务产业为一体，同时具备行政、居住、休闲等多种功能的综合性服务中心。

**一轴：**串联起镇区、栗川村、西坊村等以旅游产业为主导的村

庄，打造城镇发展轴。

三区：北部农业耕作区，以农业产业作为全镇产业发展基础，结合现代科技打造生态、绿色、特色农业，同时大力发展农旅产业，促进农业产业链的延伸，形成具有特色的“农业+”产业区。中部城镇发展区，该区域为镇域综合服务中心，同时包含主要旅游商品，以隋仁寿宫唐九成宫遗址为代表，突出文化特色，营造山水园林城镇，打造镇域乃至全镇重点休闲文化旅游主导产业区域。南部生态保护区，以安舒庄自然保护地为主作为镇域的生态保护区，此区域为林地，以公益林为主，减少开发利用，重点以生态保护为主。

#### **四、统筹镇村发展**

**产业发展体系。**依托九成宫镇区位优势、生态资源禀赋和历史文化资源，结合麟游县产业发展统筹思路，通过“纵向延伸、延链增效，横向拓展、特色发展”的发展思路，融入区域产业发展格局，规划构建“2+1”的产业体系，辐射带动全域旅游发展和乡村产业全面振兴。

##### **“2”——文旅融合+农旅融合特色产业**

依托九成宫镇范围内安舒庄自然保护区、关中北山生态保护屏障以及漆水河、杜水河、北马坊河等城镇山水格局，发挥全域隋仁寿宫遗址、慈善寺石窟、摩崖造像等历史文化资源优势，并以欧楷书法文化、隋唐离宫文化为纽带，推动“历史文化+特色农产品”为核心的文旅融合发展。放大“麟游九成宫·千年避暑城”品牌效应，形成“四季有亮点、全年有热度”的文旅消费格局。

## “1”——地域特色生态农业

在保障粮食安全的前提下，紧扣九成宫镇高山冷凉蔬菜、中药材、烤烟、苹果主导农业产业，提质增效，创建自身农产品品牌，扩大品牌效应。紧抓核桃、苹果、山杏等果业的储存保值与精深加工，延伸产业链条，扩大产业规模，打造从农产品种植、加工、仓储、营销，深入推进果业绿色化、优质化、特色化、品牌化产业体系，推动农业现代化与科技化发展。

**镇村体系规划。**“镇区——中心村——一般村”的镇村等级结构。

**1个镇区：**九成宫镇政府驻地村。承担居住、公共服务、对外交通、旅游服务等多项功能，合理配置公共服务设施，完善市政基础设施建设，带动社会经济发展。

**5个中心村：**包括良舍村、西坊村、栗川村、桑树塬村、铁炉沟村，承担居住功能和基本的公共服务设施，强化产业配套和旅游服务，为周边村庄提供一定的生产生活服务职能。

**9个一般村：**包括蔡家河村、城关村、紫石崖村、北马坊村、御驾塬村、岭西村、澄铭窑村、马家堡村、丰塬村，主要满足生产生活需求，优化村庄发展资源，合理布置基础设施建设。

## 五、自然资源保护与利用

**耕地资源保护。**落实最严格的耕地保护制度，守住耕地保护红线和粮食安全底线，切实稳定粮食生产，确保耕地数量不减少、质量有提高、生态有改善。

**林草资源保护利用。**建设完善的林草资源保护体系，严格控制

建设用地占用林地指标，精准提升森林资源质量，构建关中北山生态保护屏障，打造南部森林生态保护保育片区，全面加强陕西安舒庄省级自然保护区保护。提升草地资源质量，提高草地生态承载力，保障草地生物多样性。

**水资源保护利用。**按照“以水定城、以水定地、以水定人、以水定产”要求，强化水资源承载力刚性约束，实行用水总量和用水强度双控制。合理配置水资源，规划以峡口水库、普化水库为主要水源，以地下水、雨水作为补充水源。系统保护镇域内5条河流（漆水河、杜水河、永安河、北马坊河、澄水河）及现状2座水库（屯头水库、峡口水库），规划新建普化水库，建立水源保障制度。

**建设用地节约集约利用。**严格建设用地总量管控，控制新增建设用地规模。积极挖潜存量建设用地空间，严格落实建设用地增存挂钩机制，逐步加大存量用地供给占比。科学引导农村低效建设用地腾退、整治，重整农村建设用地结构，合理引导农村人口向城镇集聚，盘活农村存量建设用地。“强强项，补短板”，保障重点项目用地需求，加强土地复合利用，推进地上地下空间立体综合开发和复合利用。

## **六、国土空间支撑保障体系**

**综合交通规划。**落实上位规划交通项目，从区域联通、内部优化、农村道路设施完善等方面，构建内畅外联的综合交通体系。构建“1条铁路+3条高速+2条省道+3条县乡道+1个民航机场”的对外道路系统。城镇道路方面，构建“一横两纵”的对外道路系统，

以东西向的 S306、南北向 G342、麟法高速的作为镇域对外连接的主要道路；内部凤凰路与杜阳路构成东西向主要对内交通，九成官路与麟眉路构成南北方向的主要对内交通。

**基础设施规划。**优化给水设施布局，加快城乡供水一体化建设项目，推动供水设施提档升级。补齐排水设施短板，加强农村排水管网和污水处理设施建设。提升电力、通信等基础设施配套水平，完善乡镇邮政服务体系。完善城镇供热设施，乡村地区采用分散供热方式采暖。保留现状燃气储配站和加气站，规划新建 2 处分输阀室。全域实现生活垃圾无害化处理，加强危险废物处置和固体废物综合利用。

**公共服务设施规划。**遵循“基本公共服务均等化、区域公共服务特色化”的原则，构建城乡融合、功能完善、多层次、全覆盖的“镇级、社区（村）级”公共服务设施体系。补充完善镇级公服设施配套，提升设施品质，乡村地区因地制宜，结合村庄分类查漏补缺，提升居民生活质量。

**综合防灾减灾规划。**建成比较完善的综合防灾防御体系，加强防洪排涝、地质灾害防护、地震抗灾、消防人防工程等各类防灾设施建设，提升重大突发公共事件处置能力，全面提高综合防灾减灾安全保障能力。

## **七、镇区规划**

**城区性质。**全镇政治、经济、文化、综合服务中心，人文特色突出的生态园林城镇。

**城区规模。**规划九成宫镇镇区面积 618.83 公顷，包括镇政府所在地和良舍片区两个片区，其中镇政府所在地是镇域综合服务中心，面积 583.48 公顷，良舍片区是镇域商贸物流服务中心，面积 35.35 公顷。镇区划定城镇集中建设区面积 421.65 公顷，其中镇政府所在地划定面积 386.14 公顷，良舍片区划定面积 35.51 公顷。

**镇区空间结构。**规划镇区形成“两心、两轴、四区”的空间结构。

**两心：**以九成宫隋唐大遗址为镇区文化核心；以镇区中部老城经济集聚区为核心。

**两轴：**城镇发展轴，以杜阳路集凤凰路形成东西向城镇发展轴；公共服务发展轴，以永安路（官坪东路）形成的南北向城镇公共服务轴线。

**四区：**综合服务区，以麟游县中部老城区及九成宫隋唐大遗址为主，主要为文化旅游服务、居住及商业；品质生活区，以南部官坪新区组团为主，主要为居住、公共服务、文化科研；产城融合区，以西部南坊新城和良舍片区为主，主要为居住、商业、工业和物流仓储；城市更新区，以东部麟游东片区为主，主要为居住、康养休闲、综合服务。

## **八、实施监督保障**

**加强组织保障。**由麟游县人民政府与九成宫镇人民政府共同负责规划实施，建立政府负责、部门协同、公众参与、上下联动的工作机制，制定推进规划的实施措施，按照项目计划制定年度工作

安排，监督检查各年度工作的推进执行情况。

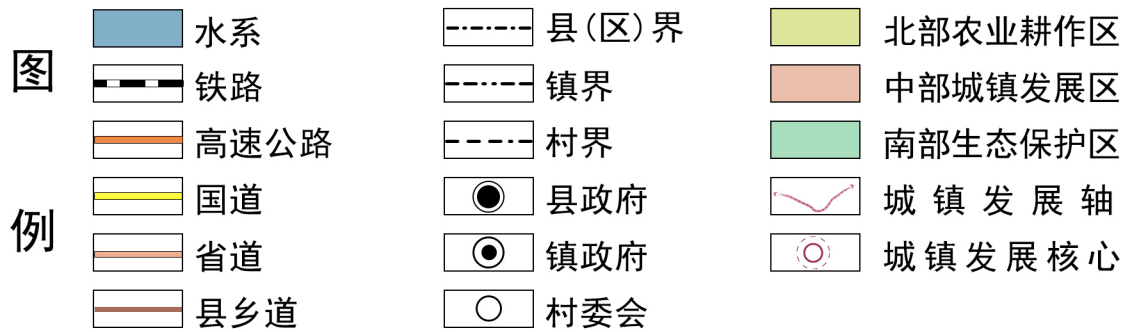
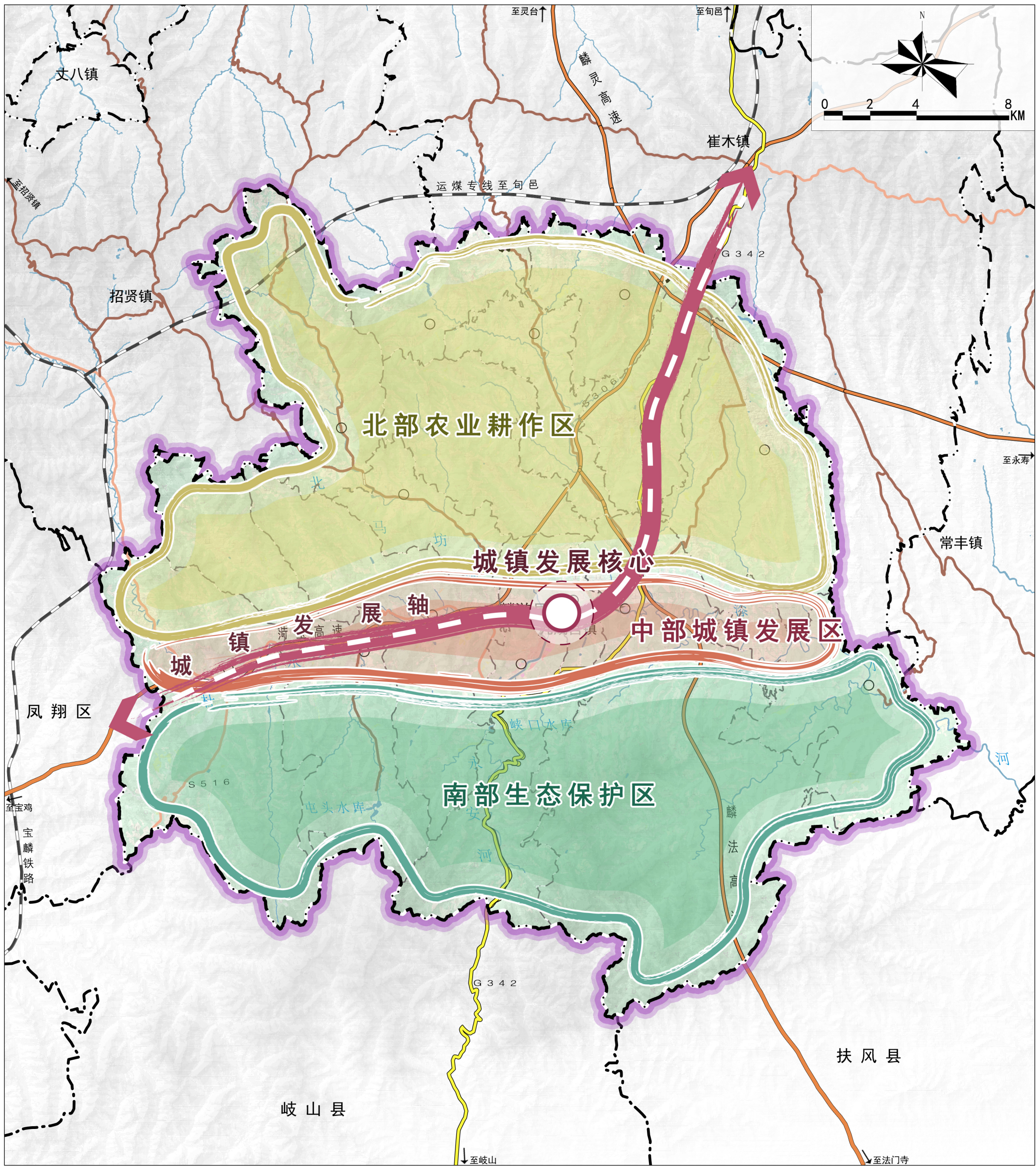
**落实配套政策。**探索建立更加完善的基本农田管理制度和耕地保护平衡机制。探索集中居住激励政策，通过基础设施建设、公共服务完善、经济补贴等方式鼓励村民搬迁到集中居民点聚居。制定集体经营性建设用地入市配套政策。明确集体经营性建设用地入市相关配套制度，落实具体操作细则，明确相关利益分配机制。完善土地综合整治政策，通过全域土地综合整治为发展提供建设用地保障。

**健全实施监督机制。**完善公众参与制度，建立贯穿规划编制、实施、监督及乡村治理全过程的公众参与机制；建立定期评估机制，建立“一年一体检、五年一评估”的定期评估、动态修改、及时维护制度；实行实时监测，依托国土空间规划“一张图”实施监督信息系统，围绕规划指标体系，对审批、实施、监测、评估、预警等全过程实施信息化应用；实施动态维护，根据评估结论和建议，采取完善规划实施机制、优化调整近期建设规划和年度实施计划等方式，及时开展规划动态调整完善。

**强化规划权威。**规划一经批复，任何部门和个人不得随意修改、违规变更。村庄规划及镇区详细规划要服从镇级国土空间规划。坚持规划先行、后实施，不得违反国土空间规划进行各类开发建设活动。

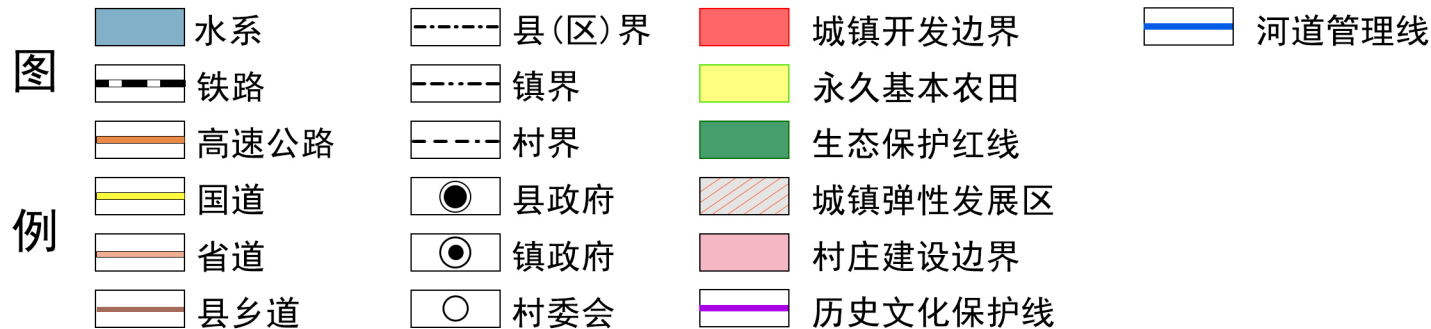
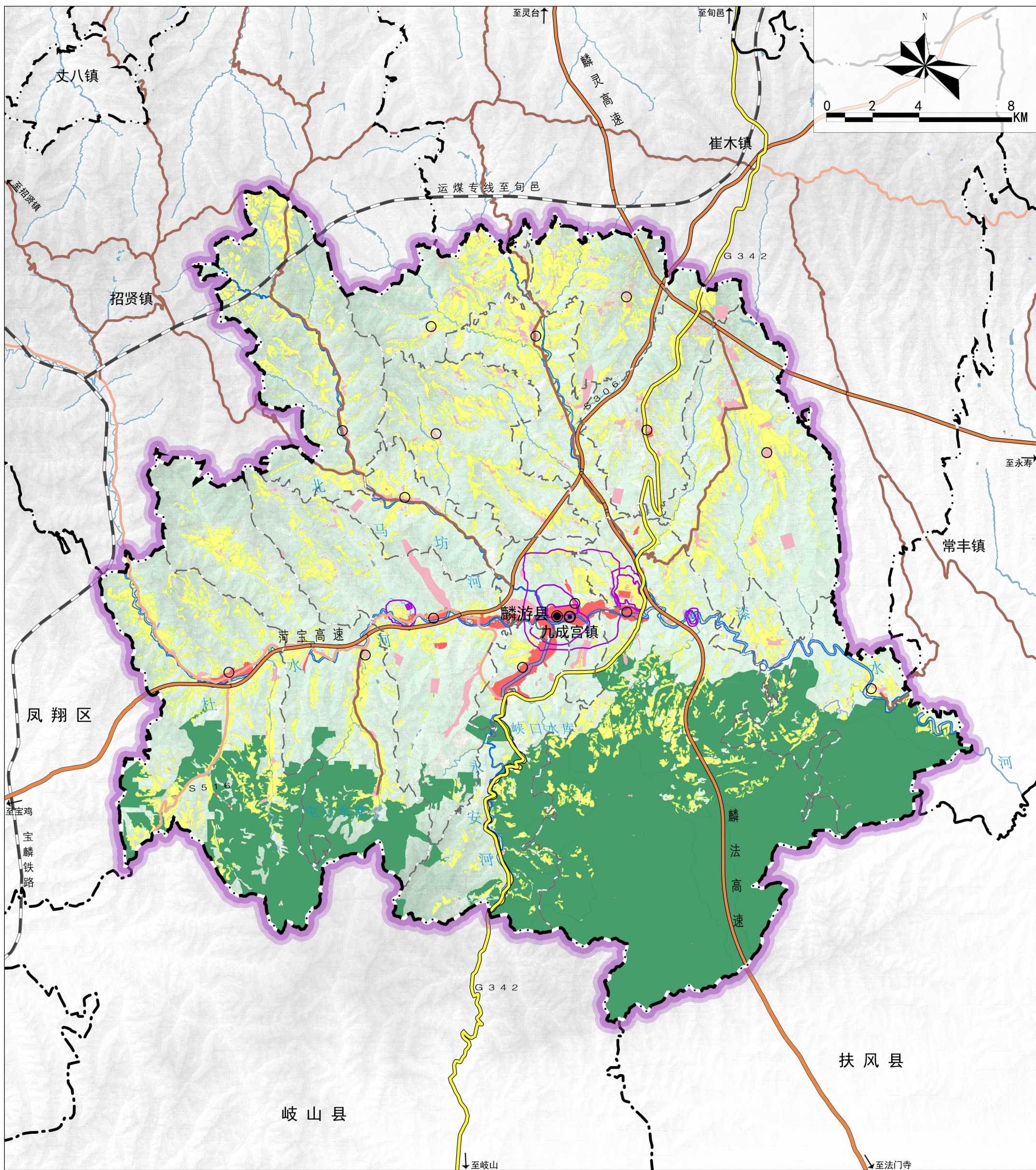
# 麟游县九成宫镇国土空间规划（2021-2035年）

## 全域国土空间总体格局规划图



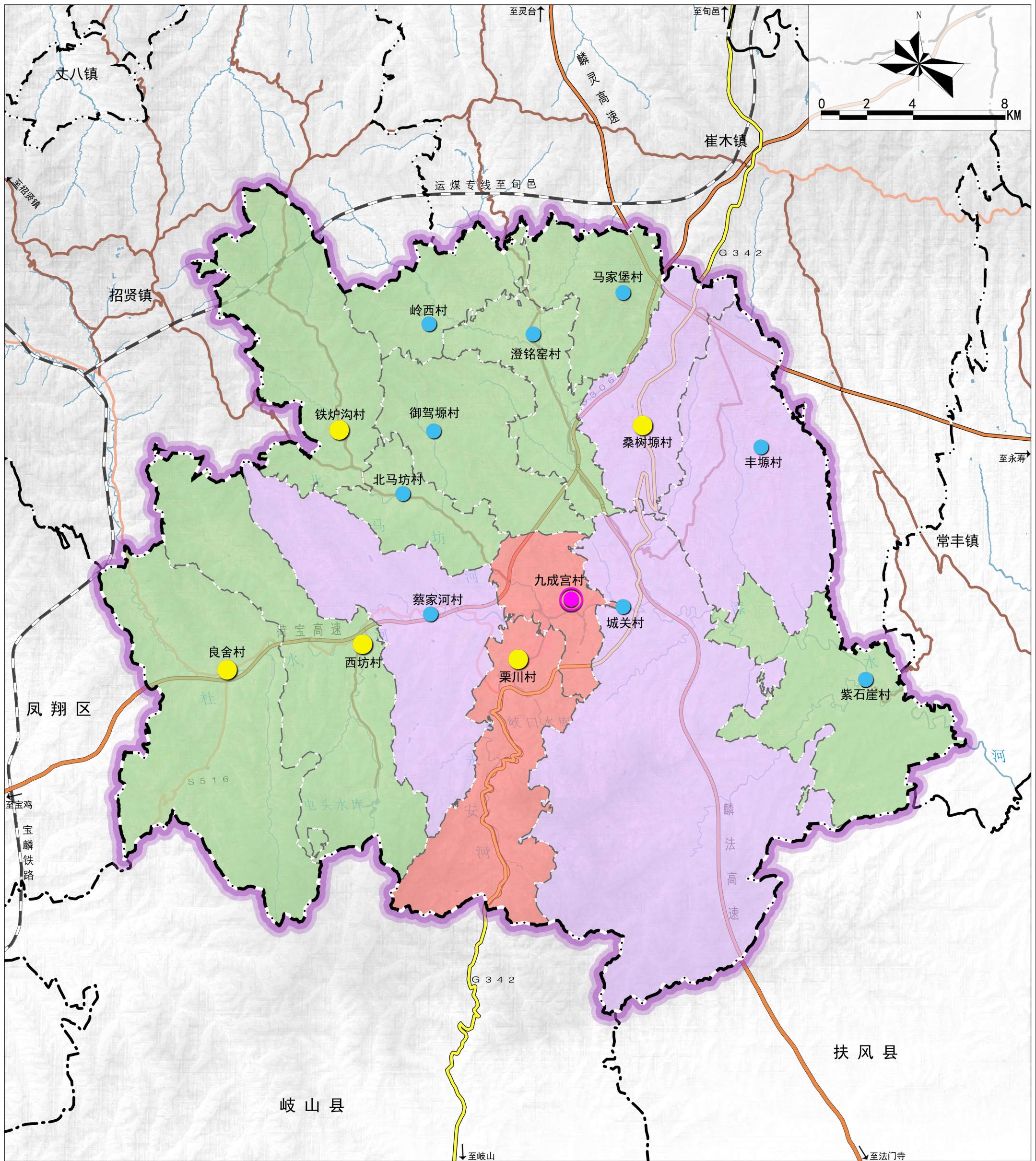
# 麟游县九成宫镇国土空间规划（2021-2035年）

## 全域国土空间控制线规划图



# 麟游县九成宫镇国土空间规划（2021-2035年）

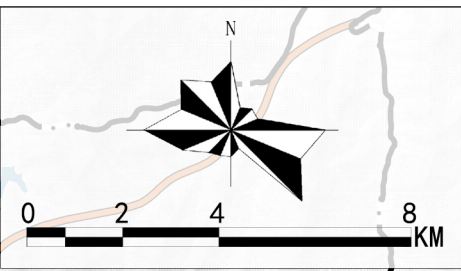
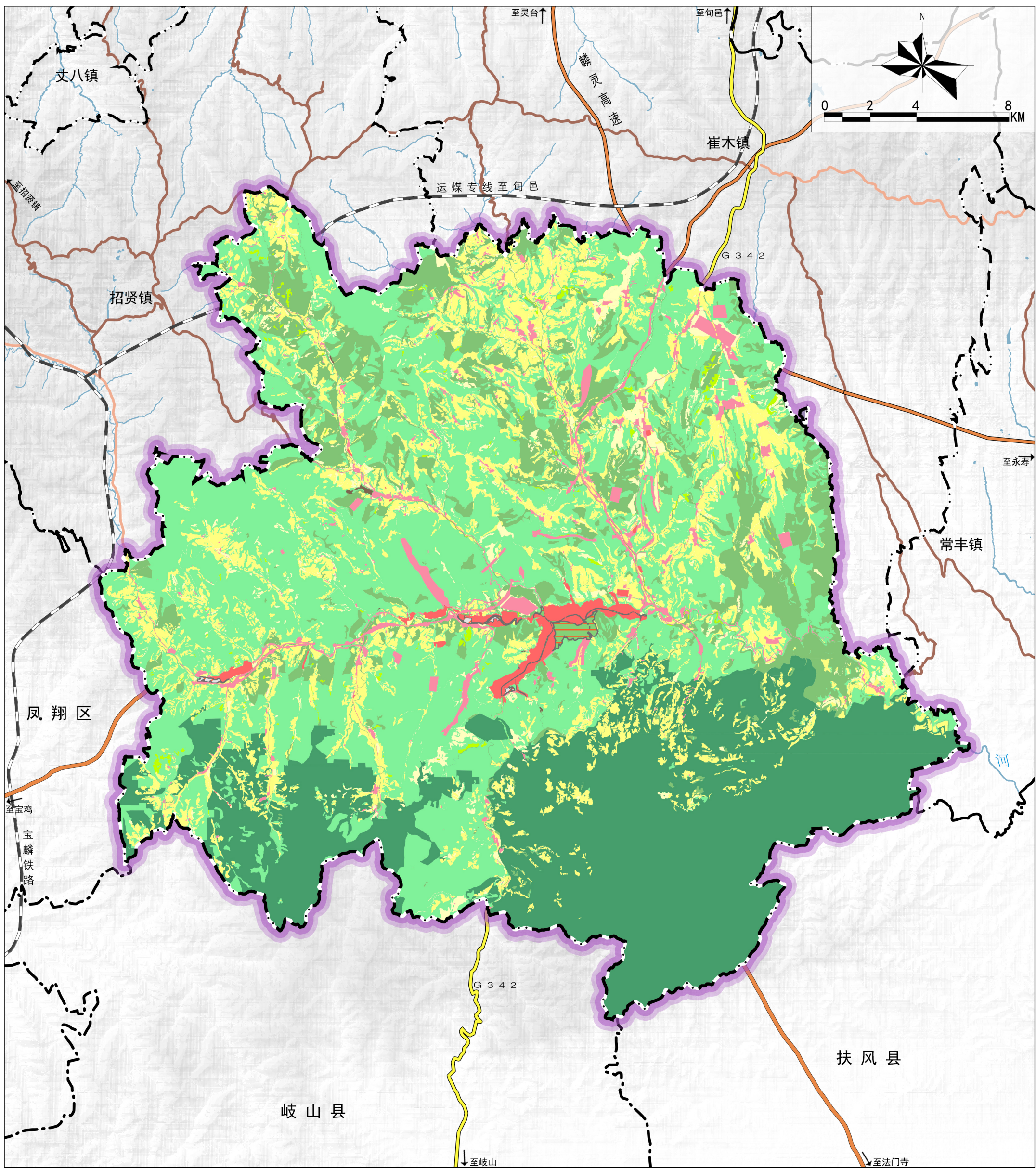
## 全域村庄布点规划图



图例	水系	县(区)界	城郊融合类村庄
	铁路	镇界	集聚提升类村庄
	高速公路	村界	特色保护类村庄
	国道	县政府	镇 区
	省道	镇政府	中 心 村
	县乡道	村委会	一 般 村

# 麟游县九成宫镇国土空间规划（2021-2035年）

## 全域国土空间规划分区图



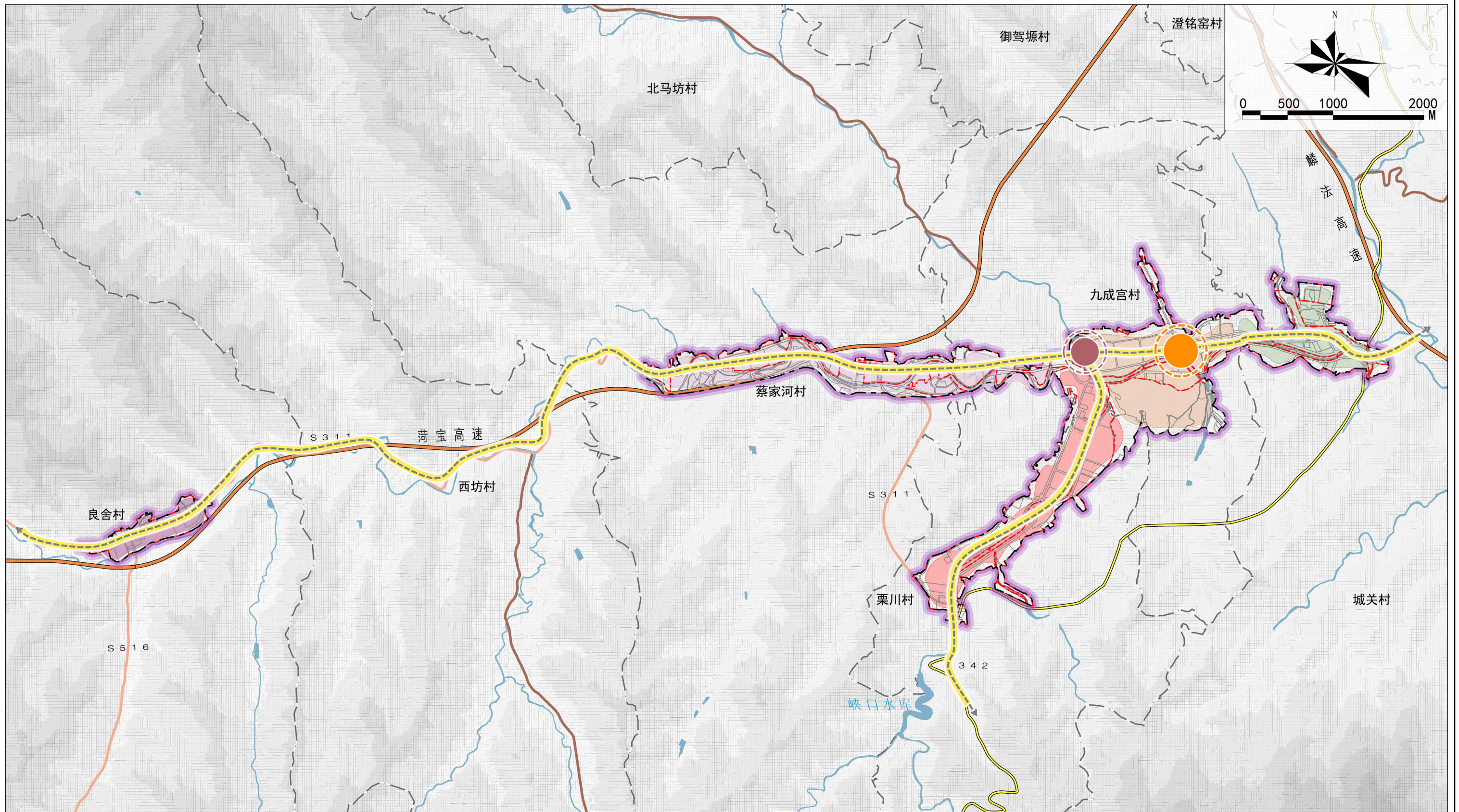
图

例

- |      |       |         |         |
|------|-------|---------|---------|
| 水系   | 县(区)界 | 一般农业区   | 牧业发展区   |
| 铁路   | 镇界    | 农田保护区   | 特别用途区   |
| 高速公路 | 村界    | 城镇弹性发展区 | 生态保护区   |
| 国道   | 县政府   | 城镇集中建设区 | 生态控制区   |
| 省道   | 镇政府   | 村庄建设区   | 矿产能源发展区 |
| 县乡道  | 村委会   | 林业发展区   |         |

# 麟游县九成宫镇国土空间规划（2021-2035年）

## 镇区空间结构规划图



图例		水系		村界		发展轴线
		高速公路		城镇开发边界		产城融合区
		国道		规划范围		品质生活区
		省道		公共活动中心		综合服务区
		县乡道		综合服务中心		城市更新区