

麟游县常丰镇国土空间规划

(2021-2035年)

— 公告版 —

常丰镇人民政府

二〇二六年六月





前言 PREFACE

为深入贯彻习近平新时代中国特色社会主义思想，建立和完善国土空间规划体系，顺应新时代国土空间治理要求，依据《中共中央国务院关于建立国土空间规划体系并监督实施的若干意见》（中发〔2019〕18号）、《中共陕西省委 陕西省人民政府关于加快建立并监督实施陕西省国土空间规划体系的实施意见》《陕西省国土空间规划（2021-2035年）》《宝鸡市国土空间总体规划（2021-2035年）》和《麟游县国土空间总体规划（2021-2035年）》等相关要求，结合常丰镇实际，综合考虑生态保护、城镇发展、当前和长远要求，统筹安排全域各项建设活动，推动村镇集聚发展和土地资源节约利用，合理配置村镇公共服务设施和基础设施，促进常丰镇社会经济全面、协调和可持续发展，编制《麟游县常丰镇国土空间规划（2021-2035年）》（以下简称《规划》）。

《规划》是对麟游县国土空间总体规划的细化落实，是规划期内常丰镇国土空间开发、保护、利用、修复和各类建设的行动指南，是编制国土空间详细规划和开展各类开发保护活动、实施国土空间用途管制的依据。



目录 CATALOG

01

规划总体要求

02

发展目标愿景

03

空间格局优化

04

空间要素配置

05

支撑保障体系

06

规划实施保障



01

规划总体要求

- 规划总体思路
- 规划范围与期限

规划总体思路

指导思想

以习近平新时代中国特色社会主义思想为指导，全面贯彻落实党的二十大和习近平总书记来陕考察重要讲话重要指示精神，落实市县决策部署。结合常丰镇发展实际，立足农业产业优势，形成以优质苹果和粮食种植为主的农业型城镇。坚持以人民为中心，统筹发展和保护，严格落实重要控制线，强化资源节约集约利用和生态修复，整体谋划新时代国土空间开发保护格局，全面提升国土空间治理体系和治理能力现代化水平，实现全镇国土空间保护开发更高质量、更高效率、更可持续。

规划目的

为提升乡镇与农村地区的综合服务功能，优化乡镇全域空间与功能布局，加强永久基本农田和生态敏感地区保护，提升乡镇与农村风貌形象与内涵品质，推进生产、生活、生态空间一体化发展。根据《陕西省乡镇级国土空间规划编制技术要点（试行）》等有关法律法规、标准规范，依据《麟游县国土空间总体规划（2021-2035）》，结合常丰镇的实际情况，组织开展《常丰镇国土空间规划（2021-2035年）》编制工作，有效指导、规范常丰镇的发展和建设管理。



规划范围与期限

规划范围

常丰镇行政辖区内全部国土空间，总面积**155.35**平方千米，包含**8**个行政村，共计**2370**户，户籍人口**8268**人，常住人口**3389**人。

规划期限

规划期限：2021年—2035年

基期年：2020年；

近期至：2025年；

远期至：2035年。



02

发展目标愿景

- 规划定位
- 规划目标
- 发展目标

规划定位

以优质粮食产业为核心，融合农产品加工、仓储物流服务，兼具技术示范与品牌输出能力的

“高质量农业示范镇”

规划目标

2025年

常丰镇国土空间总体格局有所优化，耕地和永久基本农田保护任务基本落实，**生态服务功能有所提升，城乡建设水平提升，基础设施服务水平提升。**

2035年

常丰镇国土空间总体格局全面优化，粮食安全基础更加稳固，生态服务功能显著提升，三产融合程度大幅加强，形成**农业空间粮丰果盛、生态空间自然优美、城乡空间宜居宜业、支撑体系安全顺畅**的国土空间新格局和城乡共进的和谐新城镇。

发展目标

聚焦

“粮食大镇、果业强镇、生态美镇、社会治理示范镇” 建设目标

农业空间

耕地和永久基本农田保护任务全面落实，到2035年耕地保护目标稳定在**3517.69**公顷，永久基本农田保护面积稳定在**2998.16**公顷，耕地质量进一步提高；现代农业生产布局更加合理，现代农业产业稳步发展；村庄布局不断优化，农村人居环境显著提升。

粮
丰
果
盛

生态空间

到2035年，生态服务功能显著提升，境内林地保有量不低于**9445.05**公顷。形成更可持续的山体景观、田园景观，构建良好的生态基底。

自然
优美

城乡空间

城镇建设水平稳步提升，城镇化率提升至48.49%，镇区配套进一步完善，公园绿地、广场步行5分钟覆盖率达到80%。城乡交通实现互联互通，基本形成产业协同、基础设施一体化的城乡发展格局。建成乡村环境优美、基础设施健全，建成基本具备现代生活条件的宜居宜业和美乡村。生活垃圾无害化处理率达到**98%**，农村卫生厕所普及率达到**95%**。

宜
居
宜
业

支撑体系

优化对外交通，打通成国渠路与新尚路，继续完善镇区内部路网，增强道路连通性，到2035年，路网密度达到**3.00千米/平方公里**。城乡设施共建共享，基本建成集约高效的供水系统、雨污分流的排水系统、清洁高效的能源系统，综合防灾减灾能力和旅游服务水平显著提升。

安
全
畅
通

03

空间格局优化

- 总体空间格局
- 重要控制线落实
- 国土空间规划分区
- 镇区发展空间结构



总体空间格局

构建“一核、两带、三区、一廊道”国土空间开发保护格局

■ 一核

以镇区为依托形成的全镇经济
产业发展核心

■ 两带

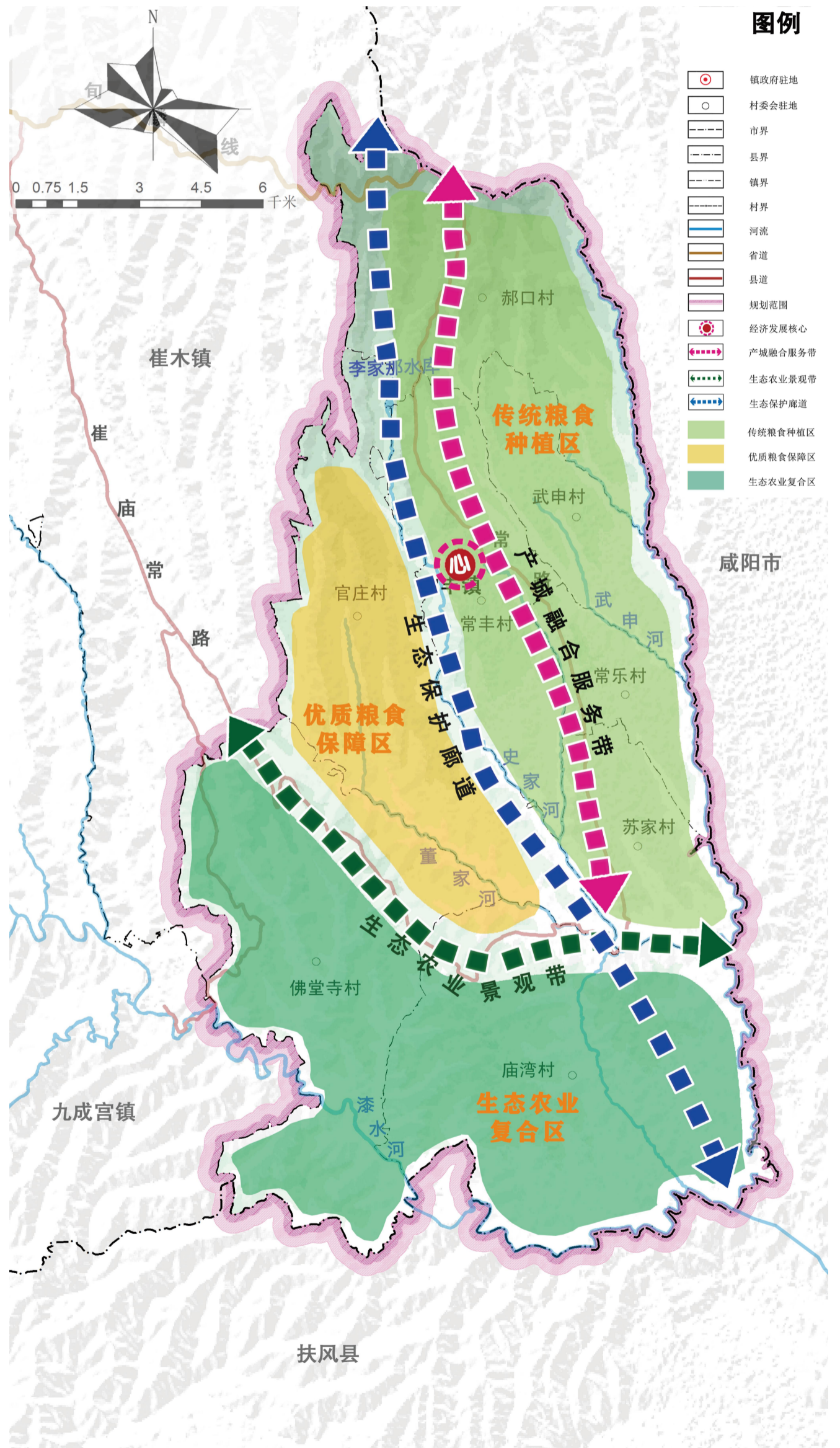
崔庙常路沿线生态农业景观带
石常路沿线的产城融合服务带

■ 三区

特色农业种植区
优质粮食保障区
生态农业复合区

■ 一廊道

史家河生态保护廊道



落实重要控制线

三条控制线

落实省厅下发麟游县“三区三线”成果数据，按照耕地和永久基本农田保护红线、生态保护红线、城镇开发边界的优先序落实三条控制线，作为调整经济结构、规划产业发展、推进城镇化不可逾越的红线。

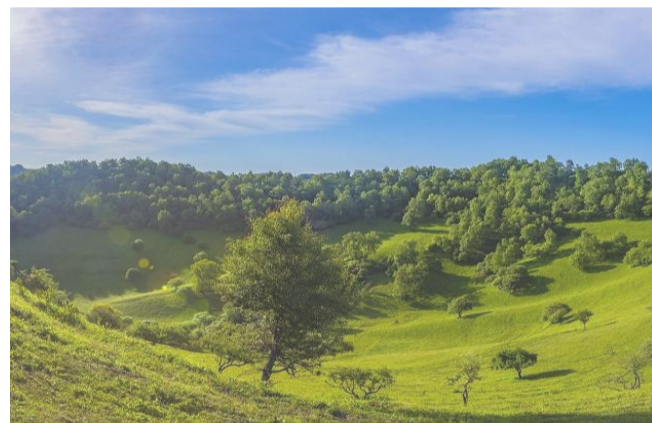
耕地和永久基本农田保护红线

常丰镇耕地保护面积**3517.69**公顷、永久基本农田保护面积**2998.16**公顷，分别占镇域面积的**22.64%**、**19.30%**。



生态保护红线

坚持生态优先原则，严守生态保护红线。常丰镇生态保护红线面积**666.71**公顷，占镇域面积的**4.29%**。



城镇开发边界

坚持底线思维，遵循自然地理格局，严格控制城镇发展规模。常丰镇城镇开发边界**32.29**公顷，占镇域面积的**0.21%**。



村庄建设边界

村庄建设边界

划定**8**个村庄的建设实体边界。坚持“底线管控、节约集约、尊重村民意愿”的划定原则，科学划定村庄建设边界。



镇区发展空间结构

镇区性质

县域东部综合服务中心

常丰镇经济、政治、文化、产业中心

镇区职能

常丰镇镇区主要以农贸、文化、工业综合服务功能为主，积极协调县城政治、经济、文化发展建设，以辐射带动镇域内各行政村以及周边各村镇发展为主要作用。

镇区发展空间结构

构建“一心两轴三区”的空间发展结构

■ 一心

生活综合服务中心

■ 两轴

城镇综合发展轴

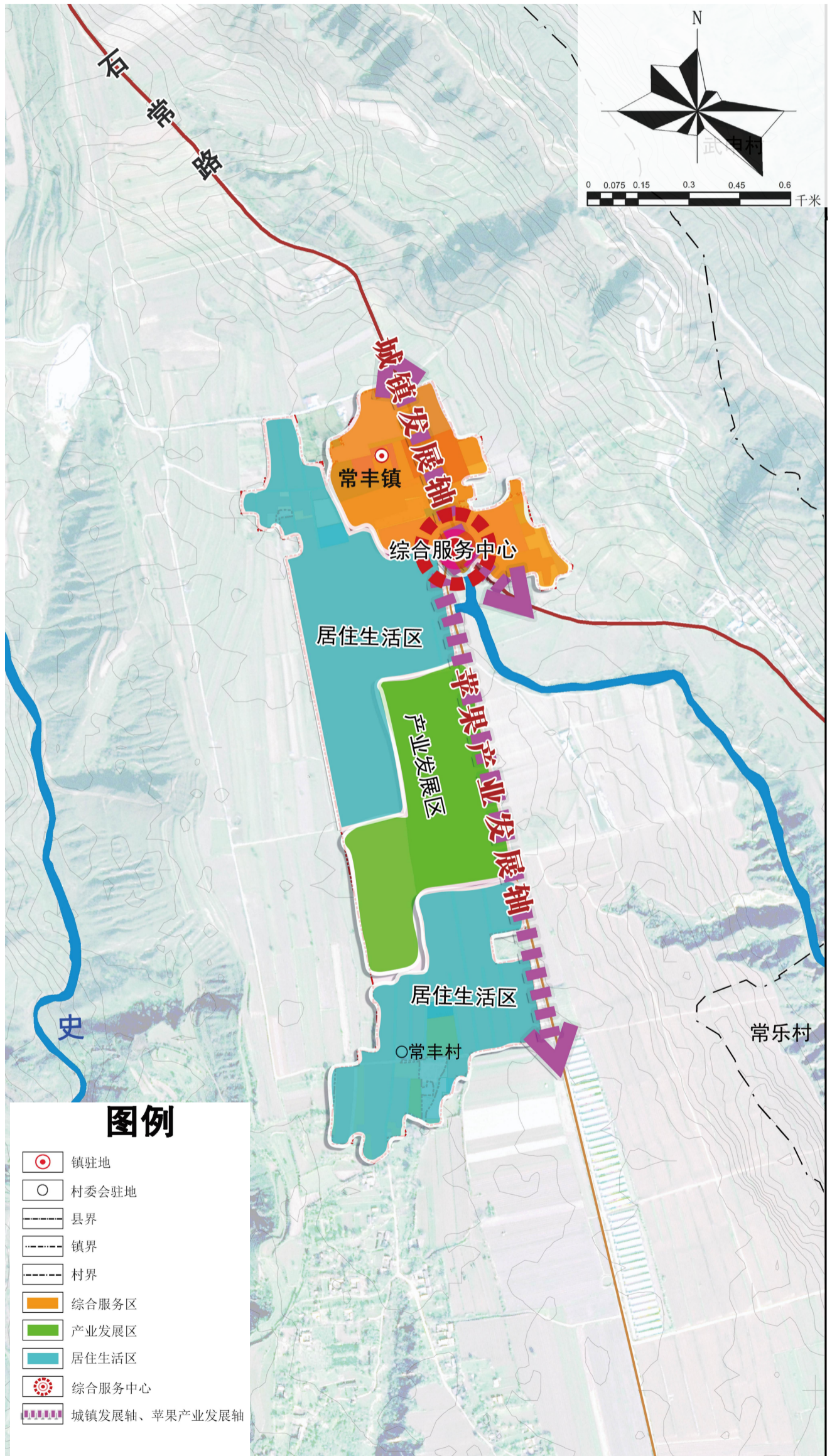
苹果产业发展轴

■ 三区

生活服务区

居住生活区

苹果产业发展区



04

空间要素配置

- 自然资源保护与利用
- 产业发展思路与布局
- 镇村协调发展体系

自然资源保护与利用



落实耕地保护任务

按照数量、质量、生态“三位一体”保护要求，严格控制非农建设占用耕地，落实耕地保护任务，严守耕地保护红线，建立耕地保护长效机制与监管考核措施。



保护河流生态环境

加强水环境保护治理，建立水源保障制度。强化水资源承载能力刚性约束，保障区域水资源的可持续利用，提高水资源利用率。



强化林地资源保护

落实林地资源保护目标，加强林地资源保护与修复。合理利用公益林地资源和森林景观资源，适度开展林下经济、森林旅游等。



矿产资源保护与利用

落实矿产资源重点开采区、集中开采区及禁止和限制勘查开采空间，细化落实分区管控措施。加强矿产资源开发控制，加强矿山地质环境保护与治理。



建设用地集约节约利用

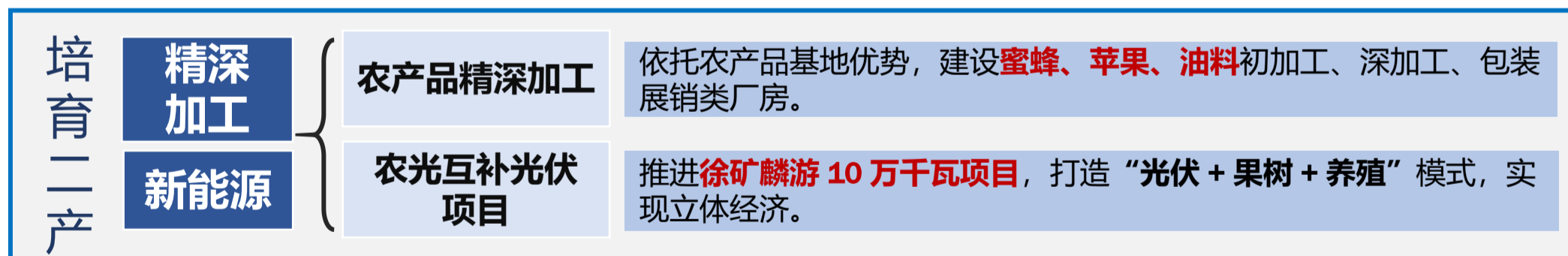
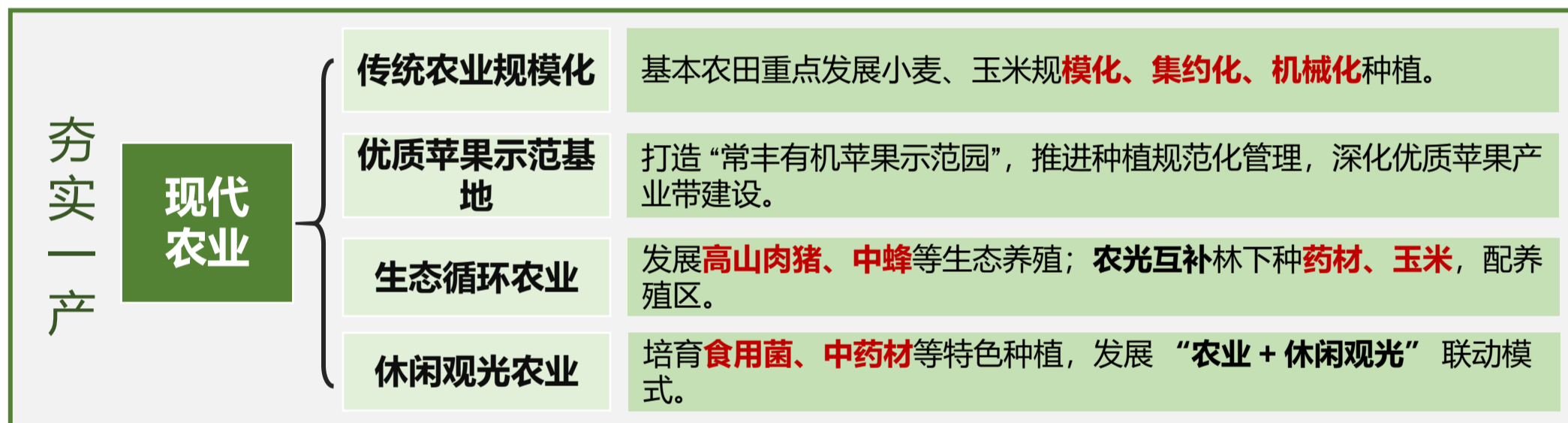
按照控制总量、盘活存量、用足流量、用好增量的要求，严控建设用地总量，合理安排新增建设用地，促进经济增长方式和土地利用方式转变。

产业发展思路与布局

产业发展思路

夯实一产、培育二产、拓展三产

- 第一产业：**以粮食种植为基础，发展苹果、乌鸡、中蜂等特色产业，优化产业布局、扩大**产业规模**、提升**产业质量**，彰显镇域特色。
- 第二产业：**以新能源开发与农产品精深加工为核心方向，探索培育第二产业，建设**产业园区**，布局产业项目，发展新能源发电、农产品加工、仓储物流等项目。
- 第三产业：****拓展第三产业**发展空间，围绕周边村庄服务需求，布局可行性高、创新性强、惠民性项目，包括农贸市场、商业服务门店、电商物流发展（集散）中心、仓储中心、农机服务站、新能源停车场、加油站等。



产业发展思路与布局

产业发展布局

规划形成“一横一纵三区”产业空间结构

一横：

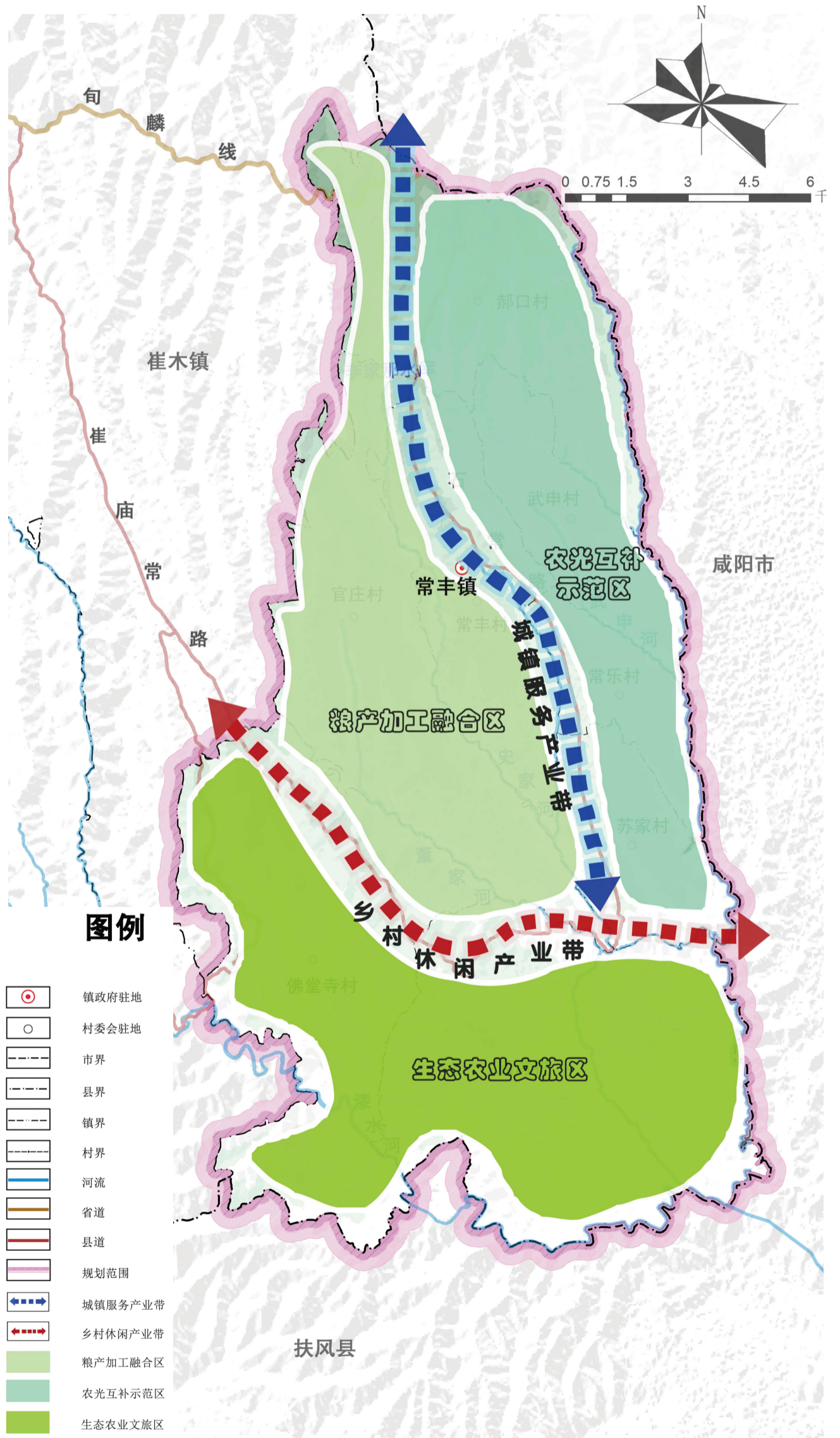
沿崔庙常路形成的乡村休闲产业带

一纵：

沿石常路形成的城镇服务产业带

三区：

中部粮产加工融合区
东北部农光互补示范区
南部生态农业文旅区

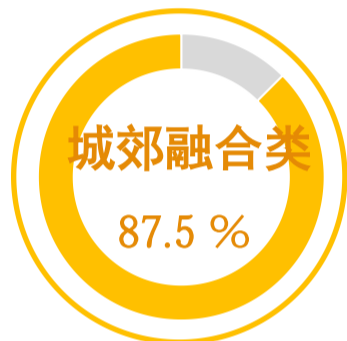


镇村协调发展体系

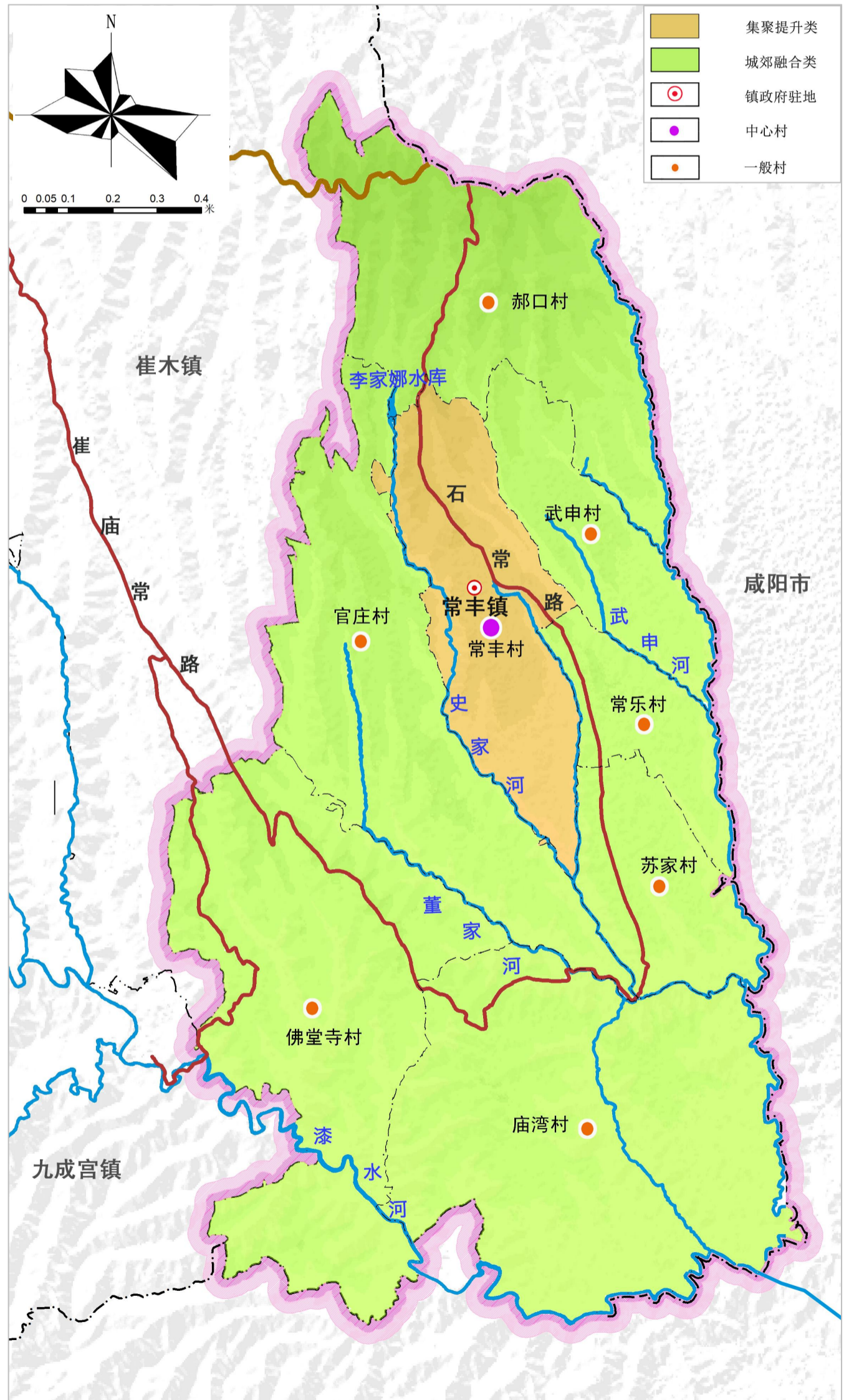
构建“中心村+一般村”的等级结构，分类引导行政村特色有序发展。



常丰村



- 常乐村
- 苏家村
- 官庄村
- 郝口村
- 武申村
- 庙湾村
- 佛堂寺村



05

支撑保障体系

- 健全空间发展支撑体系
- 推进国土综合整治和生态修复



健全空间发展支撑体系

综合交通

构建“一横一纵”的公路网络，优化镇村公共交通体系。

一横

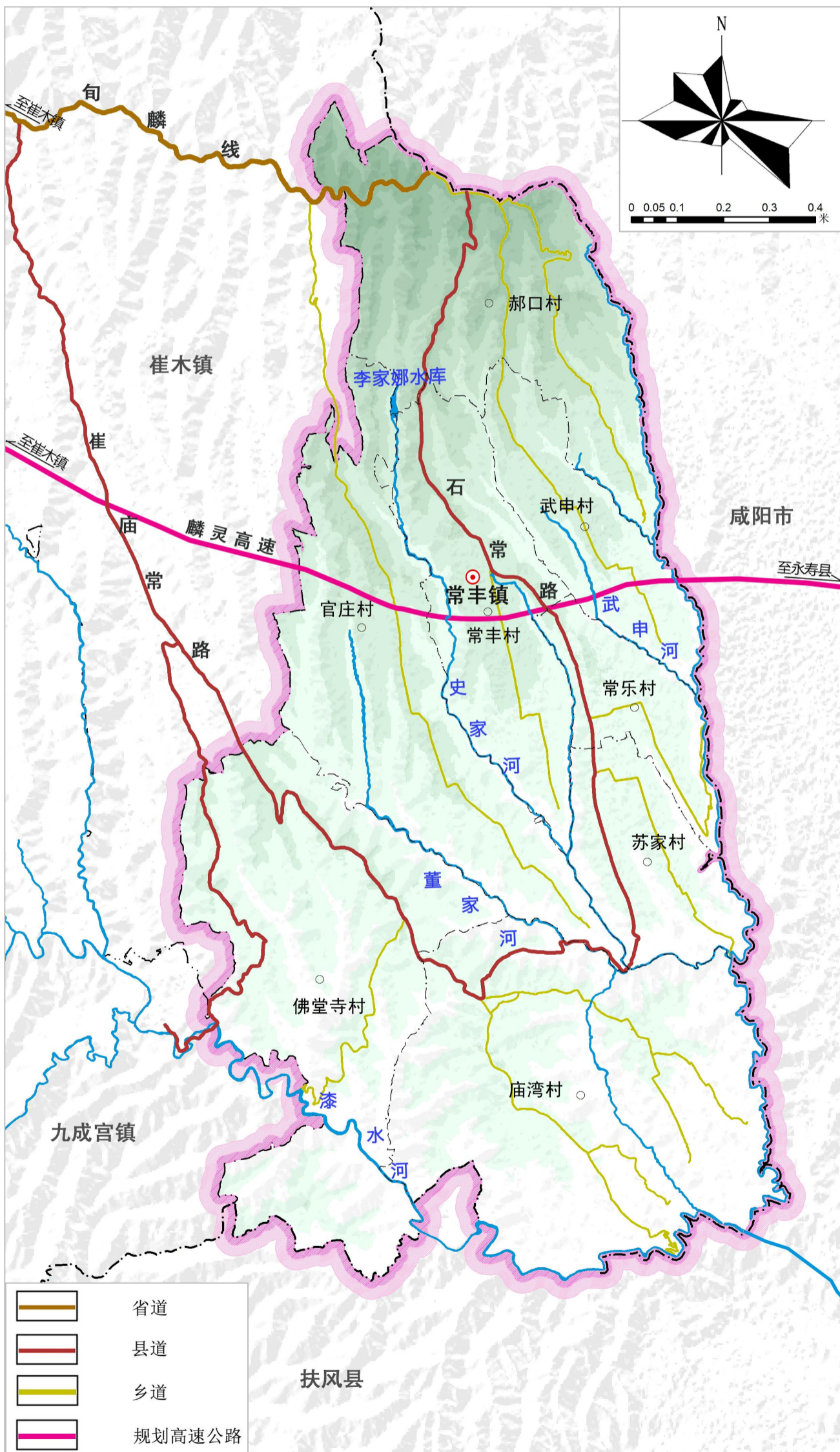
麟灵高速东西向公路。

两纵

崔庙常路（石常路）的南北向公路

交通场站规划

规划新建一处运输服务站，位于常丰村内，服务于镇内农副产品及工业等。



健全空间发展支撑体系

公共服务设施

统筹镇村公共服务设施资源配置，补齐各级公共服务设施短板，构建“**镇区、中心村、一般村**”三级城乡生活圈体系。



1个镇区

以现状镇区为依托，向周边发展为政治、经济、文化、信息交流活动中心。



1个中心村

与集镇及各基层村交通方便，公共服务设施相对完善，包括常丰村。



N个一般村

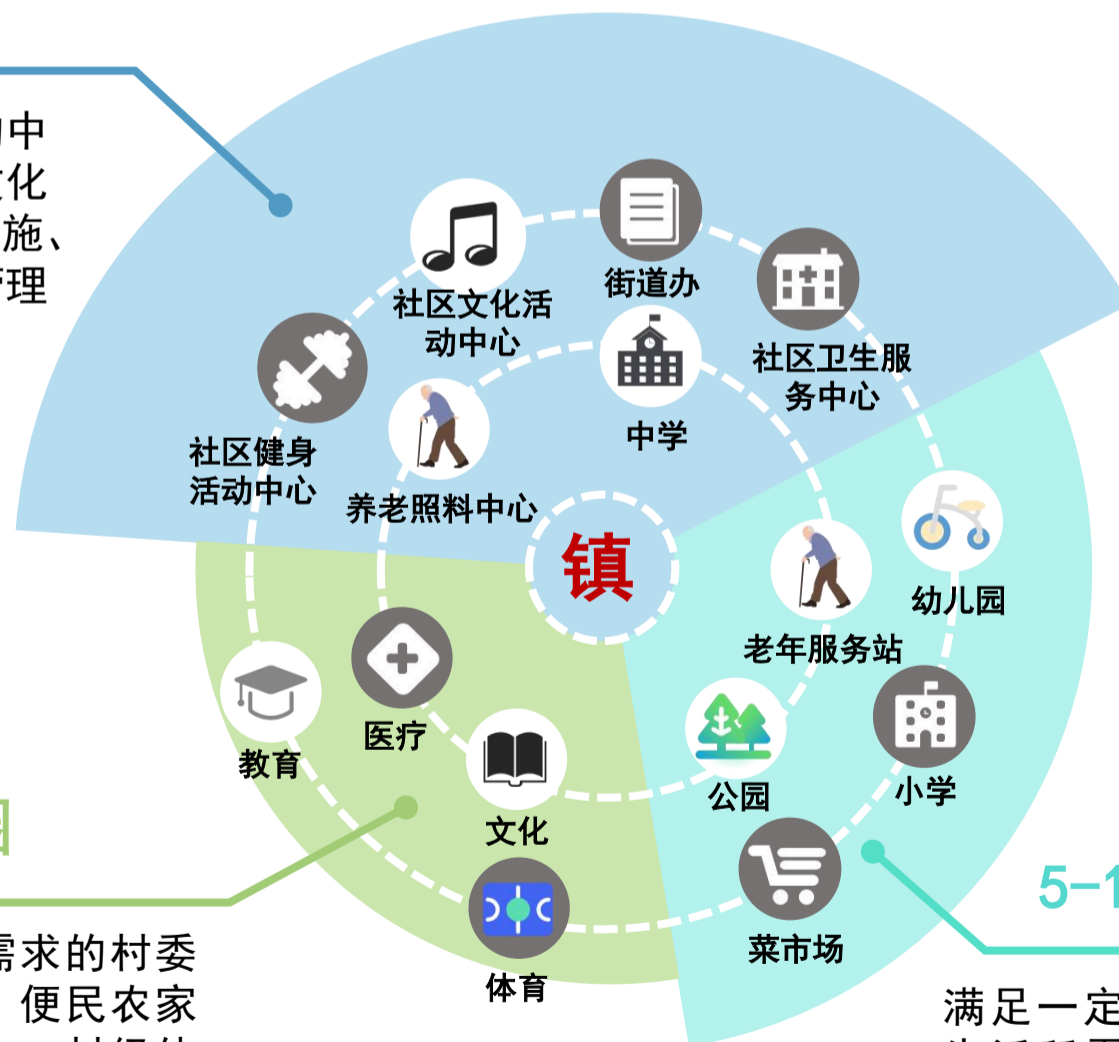
包括常乐村、苏家村、官庄村、郝口村、武申村、庙湾村、佛堂寺村。

15分钟

为全域居民服务的中学、医疗设施、文化设施、社会福利设施、体育设施、社会管理设施等。

乡村生活圈

满足居民最基本需求的村委会、文化活动室、便民农家店、老年活动中心、村级体育活动中心（室）、健身场地、村医疗卫生机构、村养老设施、小卖部等。



5-10分钟

满足一定范围内居民生活所需的幼儿园、小学、托儿所、农贸市场、便民超市等。

健全空间发展支撑体系

基础设施



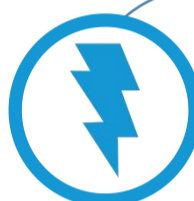
给水工程

新建庙湾水库、董家河水库，完善镇域供水管网并与主城区供水管网连通，实施区域联合供水。同时，在常丰镇内规划供水站一座。



排水工程

规划新建一个污水处理站，位于镇区周边，中心村内修建下水道，集中收集生活污水等。



电力工程

为保证麟游县常丰、庙湾区域供电电压质量和果业集团新增负荷供电需求，规划新建 110KV 常丰变电站。



电信工程

加强宽带网络建设，完善组网结构，集约利用移动资源，移动通信基站覆盖全域各村。



燃气工程

规划远期镇区采用集中供热的方式，规划新建常丰镇热源站，燃气锅炉房1座，位于镇区内。乡村地区采取分散供热方式。



供热工程

热源规划以燃气热源站为主，按照“宜气则气，宜电则电”原则，发展地热能、生物质能、分布式燃气锅炉等清洁能源供热方式。



邮政工程

增加服务网点，扩大服务范围。镇区设有邮政网点，健全农村快递服务网络。



环卫工程

规划补齐设施短板，完善垃圾分类收运及处置体系。优化设施布局，加快垃圾处理设施达标提质，统筹城乡资源，抓好农村生活垃圾处理工程。

健全空间发展支撑体系

综合防灾

预防为主、多措并举，构建安全韧性的防灾减灾体系

消防规划



消防用水采用多水源供水方式，充分利用河水等天然水源，作为消防水源，并修建相应的取水设施。有条件的自然村至少有一个消防水源点应有可供消防车或其他消防设备取水的平台；有自来水供水的村落，则应配置消防栓、消防水带等设施。

防洪规划



结合实际情况，规划李家娜、史家河、武申河、董家河采用20年一遇洪水标准设防，其他村均采用10年一遇洪水标准设防，河（沟）道上的桥梁等构筑物设防标准须大于或等于相应的设防标准。

抗震规划



镇区一般民用和工业建筑按照7度地震设防。供水、供电、通讯、医疗、交通等生命线工程按8度设防。避震疏散场地的疏散服务半径为300-500m，人均疏散面积4m²/人。城市主干道和城市高速公路为主要避震疏散通道。规划要求主要疏散通道两侧建筑倒塌后有7-10m的通道。

人防规划



建立镇-村-组多级指挥体系，镇区人防工程种类为乙类建设区域，其余村组为一般设防村庄。

推进国土综合整治与生态修复

国土综合整治

» 农用地综合整治

低效农用地整理。落实低效农用地整理项目，优化耕、园、林、草地的结构和布局。高标准农田建设。提高永久基本农田储备数量，提高农业综合生产能力。宜耕后备资源开发。增加的有效耕地全部用于占补平衡。

» 建设用地综合整治

落实上位规划建设用地整治项目。有序开展农村宅基地、工矿废弃地以及其他低效闲置建设用地整理。优化农村建设用地布局结构。盘活利用闲置用地，满足村庄建设及产业发展需求。

生态修复

水生态修复

实施水土流失治理、水土保持生态治理、河道修复等河流流域综合治理工程，加强河流水域环境治理和保护修复。对李家娜水库生态系统实施重点保护，加强对水库周边环境的综合整治，确保全镇用水充足和安全。

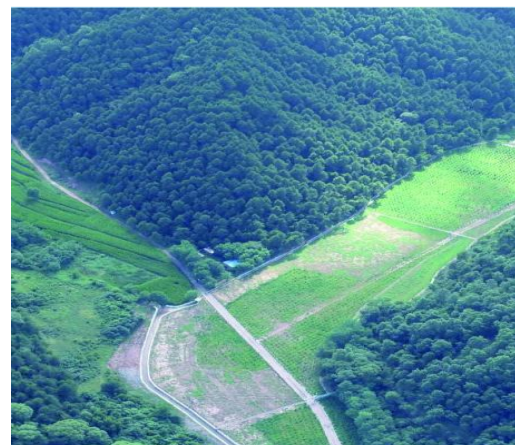


森林草原生态保护

严格保护其生态环境，加强森林抚育和退化林修复，提高森林质量。对分布在镇域内的乔木林地、灌木林地以及天然牧草地，为维护其生态系统结构稳定，保护其生态属性不改变，提高水土保持能力。

地质灾害治理

落实地质灾害隐患点治理项目。重点防治区域实施矿山地质灾害防治与预防机制，防止矿山开采引发次生地质灾害。深根和浅根植物相结合种植。使坡面的深浅层更稳定。



06

规划实施保障

- 加强规划传导
- 建立实施保障



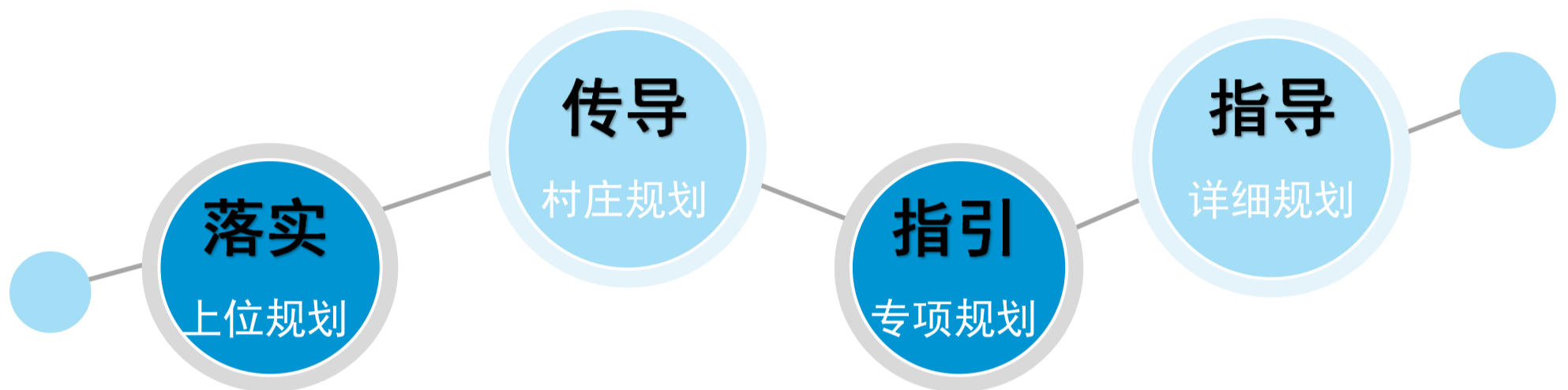
加强规划传导

畅通“两级两类三层”规划传导路径

两级：镇—村两级编制

两类：总规、详规两类规划类型

三层：镇级总体规划—控制性详细规划和村庄规划—地块开发细则，三级管控要素引导。



县级

县级国土空间总体规划

承接落实

镇级

总体规划

乡镇—村庄两级

镇域国土空间总体规划

镇区

镇区以外地区

纵向传导

镇村

详细规划

控制性详细规划

村庄规划+单元规划

纵向传导

地块开发细则

建立实施保障

信息平台

指标体系

体检评估

建立国土空间体检实时监测平台

建立规划定期公开评估机制

建立规划动态维护机制

制定可实施、可考核的指标体系

健全规划实施问责机制

构建 “一年一体检 五年一评估” 指标动态监测体系

规划
编制

实施
管理

监测
评估

优化
调整

搭建
汇总

审批
许可

指标
监测
预警

优化
调整
建议

县级国土空间基础信息平台